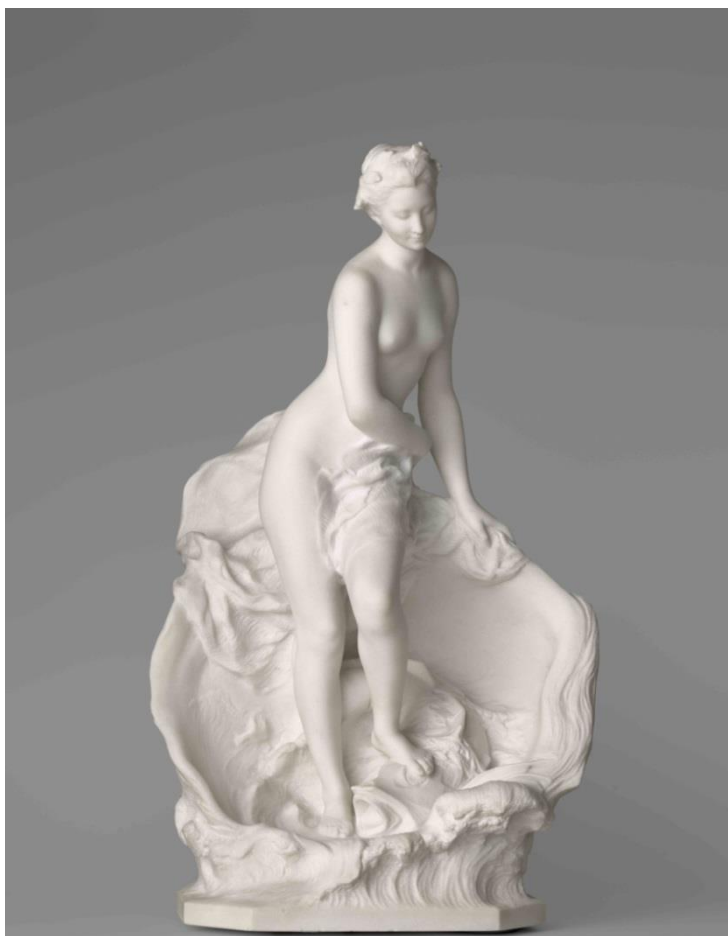


Communiqué de presse
19 septembre 2016

Un modèle en marbre du haut de la fontaine *La Naissance de Vénus*, sculpture d'Henri Gréber ornant l'actuelle place Foch de Beauvais depuis 2004, vient compléter les collections du MUDO-Musée de l'Oise.

La statue sera présentée au public à partir du 8 octobre dans le cadre de l'exposition *Divines et Divas* du musée.

Acquise par préemption de l'Etat pour le MUDO-Musée de l'Oise en 2016, cette sculpture d'Henri Gréber est un modèle inédit de la partie supérieure de la fontaine *La Naissance de Vénus* commandée en 1905 par la Société des Amis des Arts de Beauvais.



Henri Gréber (1854-1941), *Naissance de Vénus* © MUDO-Musée de l'Oise / Adrien Didierjean.

Son modèle en plâtre fut présenté au Salon des Artistes Français puis la fontaine fut inaugurée le 19 juillet 1906 à l'angle de la rue de la Frette et de la rue Beauregard, en présence de Joseph Ruau, ministre de l'Agriculture, et Étienne Dujardin-Beaumetz, sous-secrétaire d'État aux Beaux-Arts. Mutilée pendant la Seconde Guerre mondiale, elle a été réinstallée en 1975 place Clémenceau à l'arrière de l'hôtel de ville. La construction d'un parking souterrain en 1988 nécessita une nouvelle dépose jusqu'à son installation actuelle place Foch en 2004. Les pérégrinations mêmes de cette œuvre démontrent l'attachement des Beauvaisiens à cette fontaine qui reste une des rares sculptures de l'artiste visibles au cœur de sa ville natale.

Henri Gréber reprend un sujet célèbre la « Vénus anadyomène », c'est-à-dire la « Vénus surgie des eaux ». Selon la mythologie, Vénus (l'Aphrodite grecque), déesse de l'amour et de la beauté, fille du ciel et de la mer, naît de l'écume rendue fertile après que Chronos, dieu du temps et de la destinée, ait châtré et jeté à la mer l'intimité de son père Ouranos, dieu du ciel, contre qui il s'était révolté.

Contrairement à l'œuvre monumentale visible seulement de face, Henri Gréber, dans cette version, magnifie Vénus dans toutes ses dimensions. Il joue sur les

effets de matière pour animer le sujet et accentuer la force des vagues, la finesse de la conque de coquillage, la vivacité du dauphin au creux des flots et des algues, la légèreté du drapé et la grâce de Vénus.

En 1994, le MUDO-Musée de l'Oise présentait la première rétrospective consacrée à Henri Gréber, élève de Frémiet et de Mercié, à l'occasion de l'exposition dédiée à cette famille incontournable d'artistes beauvaisiens. Le musée possède dix-huit œuvres de l'artiste dont de nombreuses représentations de famille ou de proches (sa mère, sa sœur, son frère Charles..), quelques portraits en pied à la «Gréber» (Frémiet, le Docteur T. Baudon) ou des tirages d'œuvres monumentales comme Narcisse (plâtre patiné d'après le modèle du Salon des Artistes Français de 1908, aujourd'hui détruit).



Fontaine *La Naissance de Vénus*, place Foch
© MUDO-Musée de l'Oise

L'opportunité d'acquérir ce marbre permet de poursuivre l'enrichissement des collections d'œuvres d'artistes de l'Oise, aux côtés du *Bellovaque vainqueur* (tirage réduit en bronze acquis en 1996 par le musée), témoignage de la sculpture présente dans le square de la gare de Beauvais et fondue pendant la Seconde Guerre Mondiale.

Les Gréber, une famille incontournable d'artistes beauvaisiens

Johann Peter Greber, père d'Henri Gréber, était sculpteur et céramiste ; Paul et Charles Gréber, ses frères, ont développé la production céramique familiale. Charles a produit des céramiques artistiques et de la céramique architecturale. La façade de la Manufacture Gréber (1911) à Beauvais, classée Monument historique, est le fruit de la collaboration entre Charles et Henri. De nombreuses façades beauvaisiennes "Belle époque" sont ornées de céramiques Gréber.

Jacques, le fils d'Henri Gréber, a été un architecte urbaniste reconnu mondialement (plan d'aménagement d'Ottawa). Il a décoré les parcs qu'il a aménagés en Amérique du Nord de nombreuses sculptures de son père.

Le MUDO-Musée de l'Oise, un palais chargé d'histoire



Le palais Renaissance © MUDO-Musée de l'Oise / Alain Ruin

Situé au pied de la cathédrale de Beauvais, le MUDO-Musée de l'Oise est installé dans **l'ancien palais des évêques-comtes** de Beauvais, édifié au 12^e siècle par Henri de France, frère du roi. Après plusieurs années de rénovation alliant valorisation patrimoniale et aménagement contemporain, le musée présente au cœur du palais épiscopal une magnifique sélection de sa **collection du 19^e siècle**.

Ce parcours invite le visiteur au voyage à travers un ensemble **d'œuvres dédiées au paysage**, des forêts françaises aux lacs italiens, des confins de l'Orient aux frimas danois grâce aux tableaux de Camille Corot, Alfred Sisley, Paul Huet et Prosper Marilhat pour ne citer qu'eux.

Le musée a ensuite choisi de mettre en valeur les **peintures décoratives** d'Alexis- Joseph Mazerolle et Pierre-Victor Galland notamment, ainsi que des **céramiques** de Jules-Claude Ziegler.



La salle Thomas Couture ©MUDO-Musée de l'Oise/Alain Ruin

Présentée dans l'ancienne salle de réception de l'évêque, **l'impressionnante toile inachevée de Thomas Couture, L'Enrôlement des volontaires de 1792**, rénovée grâce au mécénat participatif, déploie ses 45 m² aux côtés de nombreuses études préparatoires.

La visite se termine sous le regard de la Vierge de Jean-Auguste Dominique Ingres, d'une sélection d'esquisses peintes et de modèles sculptés exprimant le **renouveau de l'art religieux**.

Entrée gratuite

Guide multimédia gratuit

Application MUDO téléchargeable sur Appstore et Google play

Français et Anglais

Parcours adulte / Parcours-jeu pour les enfants

Découvrez toute notre programmation sur mudo.oise.fr

Suivez-nous sur facebook et twitter : #aumudo

Contact presse :

Carole MICHEL, Responsable communication

MUDO - Musée de l'Oise

1 rue du Musée 60000 BEAUVAIS

03 44 10 40 68 /06 15 23 56 13

carole.michel@oise.fr