

Un moment de lecture
Monts et montagnes



La bibliothèque du musée vous propose de découvrir une sélection d'ouvrages sur le thème de la montagne.

Au sommaire :

- La montagne de A à Z
- La montagne dans l'art
- Voyage à la montagne : à la découverte des œuvres du musée

Afin de prolonger le plaisir de ce moment de lecture, nous vous proposons d'emmener avec vous cette brochure thématique. Elle vous permettra de garder un souvenir de votre passage.

Les ouvrages marqués d'un astérisque sont consultables sur demande. D'autres publications en rapport avec ces thématiques sont aussi disponibles. N'hésitez pas à contacter la bibliothèque si vous souhaitez les découvrir !

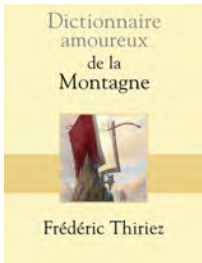
Toutes les bibliographies sont à retrouver sur le site du musée à la rubrique « Ressources documentaires ».

Bonne lecture !

La montagne de A à Z



LA MONTAGNE DE A à Z



Dictionnaire amoureux de la montagne

Frédéric Thiriez

Paris : Éditions Plon, 2016

COTE : 551.43 THI D

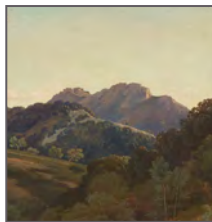
PRÉSENTATION DE L'OUVRAGE

« Fascination, émerveillement, peur, joie, fierté, beauté, paix, sacré, jubilation, découragement, triomphe, souffrance, frustration, injustice, voire horreur ... la montagne suscite tour à tour ces sentiments puissants. Placez un gamin de trois ans au pied d'un tas de gravier ou d'un gros caillou : son premier réflexe sera d'y grimper. Formidable terrain de jeu et d'émotions, la montagne réveille l'enfant qui est en nous.

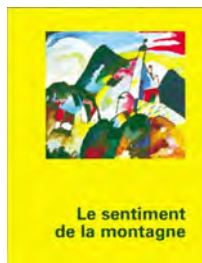
Pourquoi y allons-nous, au prix d'efforts toujours, de souffrances souvent et, pour certains même, de leur vie ? " Parce qu'elle est là " disait l'inoubliable amoureux de l'Everest, Georges Mallory. Jolie échappatoire, que j'aurais volontiers complétée par un " parce que je suis là " ! Tant il est vrai que l'on n'escalade jamais que sa montagne intérieure. Frédéric Thiriez emmène le lecteur dans une promenade amoureuse, à travers ces lieux magiques, ces légendes, ces héros, ces mystères, ces sensations qui font la montagne, mais aussi les drames, les mensonges et les querelles qui l'entourent. »

(Source : Éditions Plon)

La montagne dans l'art



MONTAGNE ET PEINTURE DE PAYSAGE



Le sentiment de la montagne, exposition, Grenoble, Musée de Grenoble, 01 mars-01 juin 1998, Turin, Palazzo Bricherasio, 01 juillet-15 octobre 1998

Serge Lemoine, Isabelle Ewig, Philippe Joutard

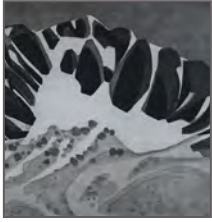
Paris : Éditions de la Réunion des musées nationaux, 1998

COTE : 758.1 LEM S

PRÉSENTATION DE L'OUVRAGE

« Rendre à la montagne la place qui est la sienne au sein de la peinture de paysage, tel est l'objet de ce catalogue qui accompagne l'exposition présentée par le Musée de Grenoble pour son bicentenaire ainsi que pour le XXX^e anniversaire des Jeux Olympiques d'hiver de Grenoble. Des premières toiles du XVIII^e siècle à l'aube du XX^e siècle, c'est à une véritable fresque thématique de l'histoire de l'art que nous convie cet ouvrage. Mysticisme des premières toiles, symbolisme, sublime romantique, observation réaliste, subjectivité des expressionnistes, l'aspect visible de la montagne se transforme dans la richesse des approches stylistiques, inscrivant le Sentiment de la montagne dans l'œuvre des plus grands artistes. De Caspar David Friedrich à Paul Cézanne, Wassily Kandinsky ou Félix Vallotton, plus de deux cents œuvres sont présentées et analysées selon une approche historique et formelle, accompagnées d'un florilège littéraire. »

(Source : Éditions de la Réunion des musées nationaux)



MONTAGNE ET ART CONTEMPORAIN

★ *Le sentiment de la montagne, visions contemporaines*

Serge Lemoine, Isabelle Ewig, Poullain, Christine
Grenoble : Éditions des Musées de Grenoble, 1998
COTE : R 700 30



*Montagne, exposition, Centre culturel, Marchin
(Belgique), 18 mars - 8 avril 2012*

Emmanuel d' Autrepe
Crisnée : Éditions Yellow now, 2012
COTE : 704.943 6 DAU M

PRÉSENTATION DE L'OUVRAGE

« Huit plasticiens dont les démarches artistiques sont pourtant très différentes se réunissent, le temps d'une exposition, pour partager ce qu'ils ont en commun : l'expérience sensible de la montagne. Ils proposent de montrer les dessins qu'ils ont réalisés à partir de leurs randonnées, avec un minimum de moyens, traces fragiles et attentives de rencontres silencieuses et intimes avec la roche, la glace et le vent.

Une expérience de l'instant qui ne serait pas encore relayée par la pensée, une saisie dans l'urgence de ce qui fait présence, entre deux nuages, avant l'orage, après la pluie, juste le temps d'un éblouissement. »

(Source : Éditions Yellow now)



MONTAGNE ET PHOTOGRAPHIE



Sans limite Photographies de montagne

Sans limite : photographies de montagne, exposition, Lausanne, Musée de l'Élysée, 25 janvier-30 avril 2017

Daniel Girardin

Lausanne : Éditions du Musée de l'Élysée

COTE : 779.361 43 GIR S

PRÉSENTATION DE L'OUVRAGE

« Le paysage de montagne est un domaine dans lequel la photographie a réellement pu innover, tout en s'inscrivant dans une tradition picturale, scientifique et culturelle née au XVIII^e siècle. C'est en 1861 que les frères Bisson et Joseph Tairraz réalisent leurs premières photographies dans le massif du Mont-Blanc.

Le terme " alpinisme " apparaît en 1876, augurant d'une autre approche photographique, celle qui traduit l'esprit de conquête et le dépassement d'une vision mystique et spirituelle de la montagne. Les principaux photographes de paysage du XIX^e siècle ont su traduire avec talent cette approche nouvelle de la montagne. Durant tout le XX^e siècle, le regard des photographes de montagne se développe de manière spectaculaire ; le numérique permet de nouvelles approches qui ont renouvelé le genre de manière créative et originale. En grande partie issues des collections du musée de l'Élysée, deux cents photographies permettent de comprendre les directions dans lesquelles s'est développée la photographie de montagne. »

(Source : Éditions du Musée de l'Élysée)

Montagnes

Jürgen Sorges, Udo Bernhart

Paris : Éditions Place des Victoires, 2020

COTE : 779.361 43 SOR M



MONTAGNE ET BANDE DESSINÉE



Derrière la montagne : la face cachée du tableau

Jean-Louis Roux

Issy-les-Moulineaux : Éditions Glénat, 2019

COTE : 741.5 ROU D

PRÉSENTATION DE L'OUVRAGE

« Rencontre au sommet entre la bande dessinée et la peinture de montagne : les cadavres exquis des dessinateurs d'aujourd'hui redonnent vie aux œuvres alpines des grands peintres classiques. La montagne a largement inspiré les peintres des XIX^e et XX^e siècles, et si leurs œuvres continuent de nous impressionner, elles ont également trouvé un écho chez des artistes majeurs d'aujourd'hui. Derrière la montagne - La face cachée du tableau propose une synthèse de deux univers passions de la maison Glénat : vingt-sept dessinateurs ont " interprété " vingt-huit tableaux appartenant au Fonds Glénat, à des collectionneurs privés ou aux grands musées alpins.

Selon leur fantaisie, leurs références, leurs préoccupations, ils se sont approprié l'envers du décor et ont imaginé ce qui s'est passé avant, pendant, après la scène représentée. Que la montagne leur soit familière ou étrangère, ils ont retrouvé les thèmes traditionnels de son imagier : alpinistes en péril, avalanches, troupeaux et bestiaire fantastique, tempêtes et ciels radieux, refuges et chaumières pittoresques, torrents et glaciers et les ont abordés souvent avec humour, parfois avec pessimisme, toujours avec délectation. »

(Source : Éditions Glénat)

***Voyage à la montagne :
à la découverte des œuvres du musée***

Balade en France

L'AUVERGNE



Paysage d'Auvergne (1826)

Alexandre Desgoffe (1805-1882)

Cette étude d'après nature fut peinte lors du second voyage en Auvergne de l'artiste, l'année où Desgoffe s'initie à la peinture chez le paysagiste classique Watelet.

Il s'agit d'un paysage auvergnat à petites montagnes arides et érodées sous un ciel nuageux.



L'AUVERGNE EN LITTÉRATURE



Voyage en Auvergne
Ciboure : Éditions Pimientos, 2013
COTE : 847.7 FUV V

PRÉSENTATION DE L'OUVRAGE

« L'Auvergne a attiré parmi les plus grands écrivains du XIX^e siècle. Venus souvent " prendre les eaux ", ils ont décrit les mœurs singulières des curistes. Mais cette terre chargée d'histoire ne les a pas laissé indifférents, non plus que le romantisme des paysages. Les plus beaux textes de Chateaubriand, Sand ou encore Stendhal sont réunis dans cette anthologie. »

Voyages en Auvergne : 1827, 1859, 1873
George Sand
Clermont-Ferrand : Éditions Paleo, 2008
COTE : 848.7 SAN V

LES ALPES



Bergère dans les Alpes (1^{er} quart du 20^e siècle)
Marie Monnier (1894-1976)



LES ALPES DANS L'ART



Le Mont-Blanc, vu par les peintres

Jacques Perret

Pontarlier : Éditions du Belvédère, 2016

COTE : 758.144 58 PER M

PRÉSENTATION DE L'OUVRAGE

« Le Mont-Blanc est resté longtemps *terra incognita* et ce n'est qu'au XVIII^e siècle qu'il est révélé au public, ce que Philippe Joutard a très justement dénommé " l'invention du Mont-Blanc ". Personne ne s'était encore penché sur la représentation du Mont-Blanc dans la peinture. C'est ce qu'ont fait Jacques Perret et Loïc Lucas dans cet ouvrage, qui présente quelque 120 œuvres majeures autour du Mont-Blanc sous toutes ses coutures, du XV^e siècle à nos jours.

Les amoureux de Chamonix y retrouveront avec plaisir les œuvres de Loppé, Contencin ou Wibault, bien connus des montagnards, mais découvriront également celles moins connues de peintres célèbres, comme Turner, Vigée-Lebrun, Corot, Valtat, Signac, Hodler, Théodore Rousseau ou encore Gustave Doré. »

(Source : Éditions du Belvédère)

Le Mont Blanc s'affiche !

Jean-Charles Giroud

Issy-les-Moulineaux : Éditions Glénat, 2022

COTE : 741.67 GIR



LES ALPES EN LITTÉRATURE

RÉCIT ET ROMAN D'AVENTURE



Aventures autour du Mont Blanc

Alexandre Dumas

Paris : Éditions Paulsen, 2022

COTE : 848.7 DUM A

PRÉSENTATION DE L'OUVRAGE

« À l'été 1832, Alexandre Dumas, 30 ans, part en voyage à travers les Alpes. C'est déjà un jeune auteur de théâtre à succès, mais les " Impressions de voyage " qu'il publie à son retour seront son premier véritable récit. Dumas vit ce périple comme une aventure intense, rendant l'instant présent avec une plume alerte. Il n'hésite pas à se mettre en scène, marchant sur la mer de Glace ou chevauchant un mulet, ici brave devant les précipices, là sujet au vertige. Il observe et dépeint avec ironie ses compagnons de voyage, ses guides. Arrivé à Chamonix, il se précipite à la rencontre de Jacques Balmat, auteur un demi-siècle plus tôt de la première ascension du mont Blanc et consigne son récit de ce moment historique. Puis il repart... vers de nouvelles aventures, historien bientôt sur la piste de trois mousquetaires. »

(Source : Éditions Paulsen)

Premier de cordée

Roger Frison-Roche

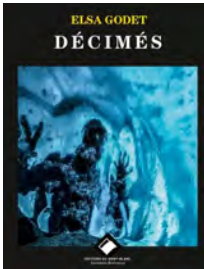
Paris : Éditions J'ai lu, 2020

COTE : ROM FRI P



LES ALPES EN LITTÉRATURE

POLAR



Décimés

Elsa Godet

Les Houches : Éditions du Mont-Blanc, 2019

COTE : ROM GOD D

PRÉSENTATION DE L'OUVRAGE

« Une intrigue aux pentes très glissantes... Pour trouver enfin le repos, Alexia Leroy met le cap sur Chamonix, ville du grand air, entourée de cimes infinies et de langues glaciaires. Elle pose ses bagages dans une auberge paisible, où se sont également donnés rendez-vous un groupe de randonneurs venu d'Ardèche. Eux ne sont pas là pour admirer les montagnes, mais pour les braver. Accompagnés de Ludovic, guide local, ils partent à l'assaut des sommets et des glaciers, tandis qu'Alexia observe leur curieux manège.

Mais elle devra quitter son poste d'observation, lorsque, bien malgré elle, elle se retrouvera au cœur de leurs aventures. Une crevasse qui engloutit une cordée, des cristaux qui disparaissent d'une paroi mythique, il n'en faudra pas plus pour attiser la curiosité de la jeune femme et la plonger dans les méandres glacés d'une intrigue qui la mènera sur des pentes très glissantes. »

(Source : Éditions du Mont-Blanc)

LES ALPES - DÉTOUR PAR LE LAC D'ANNECY



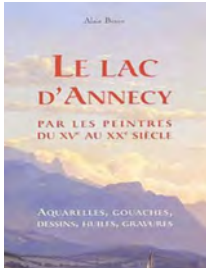
Vue du lac d'Annecy (1^{ère} moitié du 19^e siècle)

Théodore Caruelle d'Aligny (1798-1871)

Ce tableau acquis à Paris, en 1948 par Maurice Boudot-Lamotte sous le titre : « Lac de Genève » représente le lac d'Annecy, depuis les environs de Duingt (Haute-Savoie), et plus précisément du lieu-dit La Maladière sous un éclairage du matin. Le choix du cadrage, comme toujours chez Aligny, est des plus intéressants. Aligny a su rendre la qualité particulière de la pureté de la lumière dans les régions de montagne qui permet de distinguer à une longue distance des détails de structure des massifs qui paraissent ainsi plus proches qu'en réalité.



LE LAC D'ANNECY DANS L'ART



Le lac d'Annecy et ses environs par les peintres du XV^e au XX^e siècle : aquarelles, gouaches, dessins, huiles, gravures

Alain Bexon

Annecy-le-Vieux : Éditions Itinera alpina, 2003

COTE : 758.144 58 BEX L

Souvenirs d'Annecy : écrivains et peintres

Alain Bexon, Georgette Chevallier

Annecy-le-Vieux : Éditions Itinera alpina, 2008

COTE : 758.144 58 BEX S

✳ ***Le lac d'Annecy***

Bernard Danville

Paris : Éditions Alpina, 1936

COTE : R 710 17

✳ ***Théodore Caruelle d'Aligny, 1798-1871 : catalogue raisonné de l'œuvre peint, dessiné, gravé***

Marie-Madeleine Aubrun

Cote : CAR T 1988

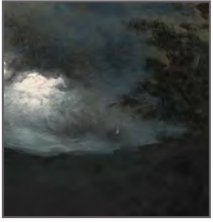
LES VOSGES



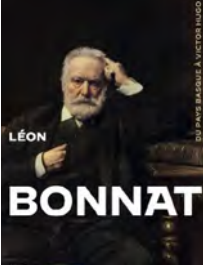
Le Lac de Gérardmer (1893)

Léon Bonnat (1833-1922)

Il s'agit d'une vue nocturne du lac de Gérardmer. Au premier plan, on devine quelques arbres et au second plan, le lac éclairé par un reflet de lune. À l'arrière-plan se dessine la masse sombre des montagnes, surmontée de la lune cachée par des nuages. Par la sobriété de sa gamme colorée, réduite au noir, au blanc et au gris-bleuté, par l'aspect irréal de la lumière et le mouvement des arbres découpés comme dans un théâtre d'ombres chinoises, ce tableau s'apparente à l'esprit symboliste. La touche est enlevée, fluide et calligraphique.



LÉON BONNAT



Léon Bonnat peintre, 1833-1922 : du Pays basque à Victor Hugo, exposition, Musée basque et de l'histoire de Bayonne, 8 juillet-31 décembre 2022

Sabine Cazenave, Benjamin Couilleaux

Dijon : Éditions Faton, 2022

COTE : BON L 2022

PRÉSENTATION DE L'OUVRAGE

« Dans le cadre des célébrations relatives au centenaire de la mort de l'artiste bayonnais Léon Bonnat (1833-1922), le musée Bonnat-Helleu et le musée basque et de l'Histoire de Bayonne s'associaient en 2022 pour organiser une exposition monographique consacrée à Bonnat. L'exposition s'articulait selon un parcours tant chronologique que thématique, réunissant des œuvres majeures de collections publiques et privées, du musée Bonnat-Helleu, du musée d'Orsay, du château de Versailles et des musées de la Ville de Paris. Le peintre, figure tutélaire, légua à sa cité natale une collection d'œuvres d'art parmi les plus estimées de France, comprenant un ensemble conséquent de ses peintures.

Ce catalogue retrace la riche carrière de Léon Bonnat, en montrant l'évolution de son style, la diversité de ses influences, et la pluralité de ses thématiques, de ses premiers succès de peintre d'histoire à ses portraits officiels célèbres, en passant par ses œuvres orientalistes, sa production paysagiste et ses grands décors. »

(Source : Éditions Faton)

✱ *Léon Bonnat : au-delà des portraits*

Guy Saigne

Paris : Éditions Mare & Martin, 2022

COTE : BON L 2022



LES VOSGES EN LITTÉRATURE

POLAR



La maison du silence

Anne Basc

Haguenau : Éditions du Bastberg, 2003

COTE : ROM BAS M

PRÉSENTATION DE L'OUVRAGE

« Non loin de Gérardmer, au Hohneck, Sarah Frantz a déniché une maison isolée où soigner une dépression naissante. Curieuse demeure, si calme et tellement silencieuse... Trop peut-être, pour cette pianiste amoureuse des sons et qui se demande pourquoi son hôtesse semble obstinément la fuir. Son compagnon Freddy, appelé, à la rescousse, ne lui est pas d'un grand secours contre ce qui relève peut-être de ses fantasmes et de sa maladie... Il faudra la disparition de la cousine de sa logeuse pour que Freddy s'aperçoive avec horreur que son amie est inexorablement impliquée dans une sale affaire. Qui tire les ficelles de cette machination diabolique ? Après maints allers-retours entre les Vosges, l'Alsace et l'Écosse, éclatera au grand jour une vérité de certains êtres dont la rencontre peut être fatale... »

(Source : Éditions du Bastberg)

MASSIFS ET RELIEFS DE PROVENCE : LES ALPILLES



Les Alpilles (1^{ère} moitié du 20^e siècle)

Georges Leroux (1877-1957)

Ce tableau représente un paysage avec une route bordée de végétation, d'arbres et d'arbustes, dominée par de petites montagnes arrondies à la végétation abondante : cyprès, pins, oliviers. Les Alpilles, le Lubéron et leurs midis ensoleillés servent à Georges Leroux d'alternative à l'inspiration italienne. " De la Provence, il aime la pure et l'âpre élégance [...] Et nul mieux que lui ne sait rendre ce que contient de poésie, dans la grâce aimable d'un doux paysage, sous un ciel délicat, la tache sombre d'un cyprès. " (Paul Hazard, préface du catalogue de l'exposition Paysages latins. Peintures de Georges Leroux, Paris, Le Goupy, 1924)



MASSIFS ET RELIEFS DE PROVENCE DANS L'ART



Vues : un siècle de regards sur les Alpilles, exposition, Saint-Rémy-de-Provence, Musée Estrine, 7 mars-24 mai 2015

Jean-Roger Soubiran

Milan : Silvana Editoriale, 2015

COTE : 704.943 6 SOU V

PRÉSENTATION DE L'OUVRAGE

« Depuis le mythique séjour de Vincent van Gogh, de nombreux artistes sont venus s'installer et travailler dans les Alpilles faisant du massif une source d'inspiration majeure dans l'art du XX^e et XXI^e siècles. Pour cette exposition exceptionnelle, le Musée Estrine, présentait dans tous ses espaces des œuvres de sa collection étroitement constituée en lien avec le paysage des Alpilles, des œuvres commandées à des artistes contemporains et des prêts de collectionneurs et de musées.

Ainsi, les travaux de 35 artistes, peintres, graveurs, sculpteurs ou dessinateurs viendront illustrer cette aventure esthétique qui, d'Auguste Chabaud, Albert Gleizes, André Marchand, Mario Prassinos à Vincent Bioulès, inscrit les Alpilles dans ce grand atelier du midi. »

(Source : Silvana Editoriale)

Le paysage en Provence : sous le soleil, exactement, du classicisme à la modernité (1750-1920), exposition, Musée des Beaux-arts de Marseille, Centre de la Vieille-Charité, 18 mai -21 août 2005

Marie-Paule Vial, Guy Cogeval, Nicolas Cendo

Gand : Éditions Snoeck, 2005

COTE : 758.144 9 VIA P

Voyage en Italie

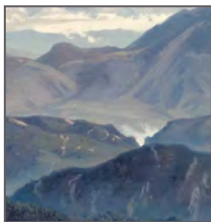
MONTAGNES D'ITALIE



Dans les montagnes italiennes (vers 1850)

Thorald Læssøe (1816-1878)

Thorald Læssøe est le peintre danois qui a le plus fait de l'Italie son champ d'inspiration, s'imprégnant de la beauté et de la lumière méditerranéenne tout en gardant un dessin scrupuleux de la réalité. Il s'installe en Italie de 1844 à 1857. De la campagne romaine jusqu'à la Grèce, Læssøe réalise beaucoup d'études des sites les plus célèbres en les relevant en plein air avec une grande minutie. Ces montagnes sont vues depuis un point élevé de falaise beige rosé, au premier plan. Le regard est guidé des premières crêtes boisées aux sommets dénudés de loin en loin plus clairs, vers l'horizon surmonté d'un ciel aux nuages blancs. L'harmonie de bleu vif nuancé selon l'éloignement du terrain évoque une mer en mouvement. Aucun élément pittoresque ne vient troubler cette nature.



PAYSAGES DE MONTAGNES D'ITALIE



Paysages d'Italie : les peintres du plein air (1780-1830) ; exposition, Paris, Galeries nationales du Grand Palais, 3 avril-9 juillet 2001, Mantoue, Centro internazionale d'Arte e di Cultura di Palazzo Te, 1er septembre-16 décembre 2001
Anna Ottani Cavina, Vincent Pomarède, Stefano Tumidei
Paris : Éditions de la Réunion des musées nationaux, 2001
COTE : 758.145 PAY

PRÉSENTATION DE L'OUVRAGE

« À Paris, les Galeries nationales du Grand Palais ont accueilli du 3 avril au 9 juillet 2001 une exposition consacrée à l'émergence du paysage de plein air dans la peinture européenne dans les années 1780 à 1830, c'est-à-dire du néo-classicisme aux débuts du romantisme. Cette exposition, présentée ensuite au Palais du Té à Mantoue, rassemblait cent quatre-vingt-douze peintures et aquarelles en provenance de collections publiques et privées d'Europe et d'Amérique du Nord. Elle composait un panorama assez complet d'une période durant laquelle les artistes séjournant en Italie, en travaillant dans la nature, sur le motif, ont renouvelé la peinture de paysage, dès lors dégagée des sujets historiques, mythologiques et religieux, et ouvert ainsi la voie au paysage moderne tel qu'il va se développer à partir du réalisme et de l'impressionnisme. Environ quatre-vingts peintres, célèbres comme Valenciennes, Granet ou Corot, Bonington ou Turner, moins connus en France comme les Danois Christien Købke et Christoffer Wilhelm Eckersberg, les Anglais Thomas Jones et John Robert Cozens, les Français Léon Cogniet et Louis Gauffier, les Italiens Giovanni Battista Lusieri et Giuseppe Pietro Biagetti, pour ne citer que quelques noms, y étaient représentés par des œuvres sur toile ou sur papier. »
(Source : Universalis)



MONTAGNES D'ITALIE EN LITTÉRATURE



Le garçon sauvage. Carnet de montagne

Paolo Cognetti

Paris : Éditions 10/18, 2017

COTE : ROM COG G

PRÉSENTATION DE L'OUVRAGE

« *Le garçon sauvage* commence sur un hiver particulier : Paolo Cognetti, 30 ans, étouffe dans sa vie milanaise et ne parvient plus à écrire. Pour retrouver de l'air, il part vivre un été dans le Val d'Aoste. Là, il parcourt les sommets, suspendu entre l'enfance et l'âge adulte, renouant avec la liberté et l'inspiration. Il plonge au cœur de la vie sauvage qui peuple encore la montagne, découvre l'isolement des sommets, avant d'entamer sa désalpe, réconcilié avec l'existence. Néanmoins, ce séjour initiatique ne parvient pas à l'affranchir totalement du genre humain : *Je pourrais me libérer de tout, sauf de la solitude.* »

(Source : Éditions 10/18)

UN DÉTOUR PAR LES APPENINS



Vallée dans les Apennins (vers 1790)

Jean Joseph Xavier Bidault (1758-1846)

L'artiste dépeint un paysage montagneux d'Italie sous un ciel nuageux avec, au premier plan dans une vallée boisée, un chemin serpentant à gauche et un groupe de personnages à droite.

Les Apennins, représentés ici, sont une chaîne de montagnes de la ceinture alpine qui parcourent l'Italie et Saint-Marin sur mille kilomètres du nord au sud, à travers quinze des vingt régions italiennes.



LES APPENINS EN LITTÉRATURE



La légende des montagnes qui naviguent

Paolo Rumiz

Paris : Éditions Gallimard, 2021

COTE : 847.7 RUM L

PRÉSENTATION DE L'OUVRAGE

« Les Alpes et les Apennins : 8 000 kilomètres qui constituent la colonne vertébrale de l'Europe. Paolo Rumiz nous embarque pour un voyage au long cours... De la baie de Kvarner en Croatie jusqu'au Cap Sud italien, il traverse les Balkans, la France, la Suisse et bien sûr l'Italie. Parti de la mer, il arrive à la mer.

Son récit navigue sur les cols et sommets dont les flancs plongent dans les ondes. Rumiz, devenu capitaine, nous élève vers ces montagnes qui naviguent. Il nous fait découvrir des vallées sans électricité, des gares de chemin de fer habitées par des mouflons, des bornes routières de légende, des bivouacs sous la pluie au fond de cavernes ; et puis des curés braconniers, des gardiens de refuge, des chanteurs à la recherche de leurs racines. »

(Source : Éditions Gallimard)

Montagnes du lointain

NORVÈGE LE SPITZBERG



Vue du Spitzberg (1839)

Auguste Mayer (1805-1890)

Au premier plan de ce tableau, on peut voir un campement avec tente, cabane en bois et cimetière délabré aux grandes croix en bois plus ou moins droites sur un sol gelé et rocheux, des personnages déambulant autour des croix. À l'arrière-plan, on aperçoit l'eau gelée et la banquise. Il s'agirait d'un cimetière russe à Bell Sound sur l'île de Spitzberg, qui se situe à 500 kilomètres à l'est du Groënland. Elle est la plus grande île de l'archipel du Svalbard, dans l'océan Arctique. Il semble, que cette étude ait été peinte après un voyage réalisé de 1838 à 1839, à bord de La Recherche, durant une expédition organisée par la Commission Scientifique du Nord au Spitzberg, afin d'y installer un observatoire météorologique.



DÉCOUVERTE DU SPITZBERG



Spitzberg : L'archipel du Svalbard

Gérard Bodineau

Paris : Éditions les Grands nordistes, 2017

COTE : 919.81 BOD A

PRÉSENTATION DE L'OUVRAGE

« Cet ouvrage consacré au Spitzberg fait partie de la collection " Guides Grand Nord-Grand Large ", une série de guides indispensables à tous ceux qui envisagent de voyager dans les régions polaires. Il contient tous les renseignements pratiques sur les villes, les sites intéressants, les transports, la réglementation, les possibilités de logement et de ravitaillement. On y trouve également tout ce qu'il faut savoir sur l'histoire, la géographie, le climat, la faune, la flore, les industries. »

(Source : Éditions les Grands nordistes)

Ambiances du Spitzberg

Nathalie Kücholl, Philippe Burdel

Le Mont-sur-Lausanne : NK Éditions, 2010

COTE : 919.81 KUC A



LE SPITZBERG EN LITTÉRATURE

RÉCIT D'AVENTURE



Voyage d'une femme au Spitzberg

Léonie d'Aunet

Geffosses : Éditions 2, 3 Choses..., 2023

COTE : 919.81 AUN V

PRÉSENTATION DE L'OUVRAGE

« 1839 : Léonie d'Aunet n'a que 19 ans et vogue sur l'océan arctique. Seule femme à bord de la corvette *La Recherche*, elle participe avec son futur mari, le peintre François-Auguste Biard, à une expédition scientifique au Spitzberg, la plus grande île de l'archipel du Svalbard. Sueurs froides et sensations fortes sont au rendez-vous. Intrépide et romantique, Léonie d'Aunet (1820 -1879) n'engendre pas la mélancolie.

Son " *Voyage d'une femme au Spitzberg* " relate d'une plume alerte son périlleux voyage au-delà du cercle polaire. D'un salon mondain à une réunion de morses, de la description d'un tableau de Rembrandt à la menace d'un hivernage dans les glaces, elle nous fait sourire et trembler - pas seulement de froid. La traversée à cheval des marais de Laponie, la descente de fleuves finlandais impétueux et redoutables sont dignes d'un roman d'aventures. Dès sa parution en 1854, son récit fut un grand succès de librairie. Sa liaison avec Victor Hugo ajouta au frisson polaire un parfum de scandale, qui occulta trop longtemps son talent d'écrivain. Il éclate pourtant à chaque page de son *Voyage*. »

(Source : Éditions 2, 3 Choses...)

RUSSIE LA NOUVELLE-ZEMBLE



Hivernage d'un équipage de marins hollandais sur la côte orientale de la Nouvelle Zemble (les russes de l'océan glacial arctique) (1839)

Eugène Modeste Edmond Lepoitevin (1806-1870)

Ce tableau a été présenté au Salon de 1840 sous le titre " Matelots hollandais se défendant contre des ours polaires ". Il s'agit d'une scène sur la banquise avec une maison en bois à la cheminée fumante et quelques bateaux retournés derrière lesquels des hommes (des marins) sont cachés, armés de fusils de chasse. Ils tirent sur des ours polaires se trouvant sur un autre morceau de banquise.



LA NOUVELLE-ZEMBLE EN LITTÉRATURE

RÉCIT D'AVENTURE



Prisonniers des glaces 1594-1597 : les trois expéditions de Willem Barentsz, l'hivernage forcé en Nouvelle-Zemble et la découverte du Spitzberg

Guerryt De Veer

Paris : Éditions Chandeigne, 2018

COTE : 919.804 DEV P

PRÉSENTATION DE L'OUVRAGE

« Willem Barentsz fit trois tentatives infructueuses, en 1594, 1595 et 1596, pour trouver le passage du nord-est vers la Chine, qui ne sera finalement franchi que trois siècles plus tard. Lors de la troisième, Barentsz et ses compagnons découvrirent le Spitzberg et l'île aux Ours (Bjornoya), avant d'être pris par les glaces à la pointe septentrionale de la Nouvelle-Zemble (Nouaya Zemlya).

Les marins durent hiverner neuf mois dans une cabane qu'ils bâtirent (retrouvée en 1871), se nourrissant de renards et luttant chaque jour contre les ours affamés, le scorbut et le froid extrême. Ils quittèrent leur logis de fortune le 14 juin 1597 et regagnèrent le monde civilisé après avoir parcouru en chaloupe plus de 2 800 km de mer glacée. Barentsz mourut en route et seuls douze survivants arrivèrent à Amsterdam, le 1er novembre 1597.

L'un d'eux, Gerrit de Veer, écrit le récit de leur périple qui connut à l'époque un immense succès dans toute l'Europe avant de retomber dans l'oubli ; le voici enfin restitué avec la riche iconographie de l'époque. »

(Source : Éditions Chandeigne)

MONTAGNES DU MAROC

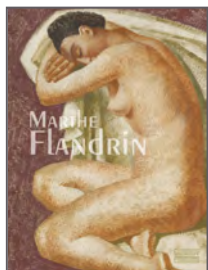


Paysage de montagnes, Immouzer des Marmouchas (entre 1938 et 1939)
Marthe Flandrin (1904-1987)

Ce tableau fait partie d'un ensemble d'œuvres de Marthe Flandrin acquises en 1997 par le MUDO-Musée de l'Oise, relatives à son voyage au Maroc en 1938-1939. Il s'agit d'un paysage de montagnes arides et désertiques au Maroc. La ville d'Immouzer Marmoucha est située dans la région de Fès-Boulemane, et culmine à 1713 mètres d'altitude, à l'extrémité du Moyen Atlas du côté de Taza. Les habitants sont majoritairement des Berbères appartenant à la grande tribu des Marmouchas. À quelques kilomètres d'Immouzer Marmoucha se dresse le mont Bou Iblane, deuxième plus haut sommet du Moyen Atlas. Il est considéré comme un véritable rempart d'une beauté exceptionnelle, où on trouvait jadis des neiges permanentes. La région d'Immouzer Marmoucha est montagneuse, de type préalpin, caractéristique du Moyen Atlas. Elle est unique par ses forêts de chênes, de cèdres et d'autres espèces d'arbres endémiques.



MARTHE FLANDRIN ET LE MAROC



Marthe Flandrin, exposition, Beauvais, Musée départemental de l'Oise, 7 juillet-31 octobre 2010

Séverine Muteau, Josette Galiègue, Michèle Lefrançois

Paris : Éditions Gourcuff Gradenigo, 2010

COTE : FLA M 2010

- ✱ ***Marthe Flandrin, le voyage au Maroc, 1938-1939 : présentation d'une donation ; exposition, Beauvais, Musée départemental de l'Oise, 29 avril-31 août 1998***

Marie-José Salmon, Maurice Arama, Josette Galiègue

Beauvais : Éditions du Musée départemental de l'Oise, 1998

COTE : R ART 1159

PRÉSENTATION DE L'OUVRAGE

Issue d'une famille d'artistes illustres, peintre et fresquiste, Marthe Flandrin se situe dans la mouvance de Maurice Denis ou Georges Desvallières ; elle a marqué l'art sacré de son époque par le caractère ascétique, monumental, primitif et intimiste de son œuvre.

Le MUDO-Musée de l'Oise (anciennement Musée départemental de l'Oise) proposait en 1998 une exposition consacrée au peintre, sur le thème du voyage au Maroc. L'artiste a séjourné dans ce pays dans les années 1938-1939. Elle y a peint des femmes marocaines, des paysages gorgés de soleil et des scènes typiques, comme les tanneries de Fès ainsi que des paysages de montagne comme dans le tableau reproduit ci-contre.

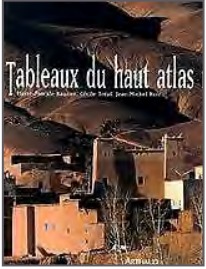
MAROC
MONTAGNES DE L'ATLAS



Village au pied de l'Atlas (1935)
François Louis Schmied (1873 -1941)



DÉCOUVERTE DE L'ATLAS



Tableaux du Haut Atlas marocain

Marie-Pascale Raugier, Cécile Tréal, Jean-Michel Ruiz

Paris : Éditions Arthaud, 1998

COTE : 916.404 RAU T

PRÉSENTATION DE L'OUVRAGE

« Au cœur du Haut Atlas marocain, dans des vallées profondes retranchées derrière des sommets de 3 000 à 4 000 mètres, subsistent des tribus berbères vivant en quasi autarcie. La plupart des vallées ne communiquent entre elles que par des chemins muletiers, et, l'hiver, leurs habitants restent encore coupés du monde six mois par an. Ksars, kasbahs, igherm et tighremt sont les vestiges d'un passé tourmenté, où les guerres tribales obligeaient les habitants à s'abriter derrière des murs épais. Aujourd'hui, l'architecture berbère n'est plus défensive, mais son mode de construction s'est transmis dans toutes les régions montagneuses, et même à leurs abords. Cet ouvrage restitue le charme de ces hameaux de pierre aux toits plats en terre battue qui s'accrochent aux flancs des monts, utilisant le moindre escarpement. Les minuscules parcelles de terre irrigable sont consacrées aux cultures : orge, maïs, pommes de terre. De même, plus au sud, les kasbahs sont érigées sur des plateaux surplombant des vallées fertiles. À l'exception du bois, les matériaux de construction - pisé, roche et argile - sont prélevés sur le lieu même de l'habitation. Ni machine, ni ciment. À travers cette enquête sur l'architecture des maisons de terre du Haut Atlas marocain, c'est à la découverte d'une société rurale aux traditions intactes que nous invite cet ouvrage. »

(Source : Éditions Arthaud)

Légendes des œuvres et crédits photographiques

Couverture et page 7

Paysage montagneux d'Italie (détail)

Grégoire Isidore Flachéron (1806-1873)

© GrandPalaisRmn (MUDO - Musée de l'Oise) / Martine Beck-Coppola

Page 10

Le jeune pâtre (détail)

Théodore Caruelle d'Aligny (1798-1871)

© GrandPalaisRmn (MUDO - Musée de l'Oise) / Herué Lewandowski

Page 11

Terrefortes (détail)

Maurice Chot-Plassot (1928-2016)

© MUDO - Musée de l'Oise / Alain Ruin

Page 12

La grande inconnue (détail)

Maurice Maillard (1946-2020)

© MUDO - Musée de l'Oise / Véronique Wilczynski-Laurent - © Maurice Maillard-Droits réservés

Page 13

Côte montagneuse (détail)

Jean-Charles Duval (1880-1963)

© GrandPalaisRmn (MUDO - Musée de l'Oise) / Adrien Didierjean

Pages 18-19

Paysage d'Auvergne (détail)

Alexandre Desgoffe (1805-1882)

© GrandPalaisRmn (MUDO - Musée de l'Oise) / Herué Lewandowski

Pages 20-23

Bergère dans les Alpes (détail)

Marie Monnier (1894-1976)

© MUDO - Musée de l'Oise / Stéphane Vermeiren

Pages 24-25

Vue du lac d'Annecy (détail)

Théodore Caruelle d'Aligny (1798-1871)

© GrandPalaisRmn (MUDO - Musée de l'Oise) / Herué Lewandowski

Pages 26-28

Le Lac de Gérardmer (détail)

Léon Bonnat (1833-1922)

© GrandPalaisRmn (MUDO - Musée de l'Oise) / Herué Lewandowski

Légendes des œuvres et crédits photographiques

Pages 30-31

Les Alpilles (détail)

Georges Leroux (1877-1957)

© GrandPalaisRmn (MUDO - Musée de l'Oise) / René-Gabriel Ojéda

Pages 34-36

Dans les montagnes italiennes

Thorald Læssøe (1816-1878)

© GrandPalaisRmn (MUDO - Musée de l'Oise) / René-Gabriel Ojéda

Pages 38-39

Vallée dans les Apennins (détail)

Jean Joseph Xavier Bidault (1758-1846)

© GrandPalaisRmn (MUDO - Musée de l'Oise) / René-Gabriel Ojéda

Pages 42-44

Vue du Spitzberg (détail)

Auguste Mayer (1805-1890)

© GrandPalaisRmn (MUDO - Musée de l'Oise) / Abdou Diouri

Pages 46-47

Hivernage d'un équipage de marins hollandais sur la côte orientale de la Nouvelle Zemble (les russes de l'océan glacial arctique) (détail)

Eugène Modeste Edmond Lepoitevin (1806-1870)

© GrandPalaisRmn (MUDO - Musée de l'Oise) / Hervé Lewandowski

Pages 48-49

Paysage de montagnes, Immouzer des Marmouchas (détail)

Marthe Flandrin (1904-1987)

© GrandPalaisRmn (MUDO - Musée de l'Oise) / Thierry Ollivier

Pages 50-51

Village au pied de l'Atlas (détail)

François Louis Schmied (1873 -1941)

© GrandPalaisRmn (MUDO - Musée de l'Oise) / Adrien Didierjean

Autres visuels : DR

LE CENTRE DE RESSOURCES DOCUMENTAIRES

Que vous soyez étudiant, chercheur, professionnel ou simple amateur et curieux, le centre de ressources documentaires du MUDO-Musée de l'Oise est à votre disposition pour vos recherches.

La bibliothèque

La bibliothèque compte environ 10 000 ouvrages (monographies, encyclopédies, dictionnaires, manuels, catalogues d'exposition, catalogues de musées, travaux universitaires, etc.) couvrant les grands domaines de l'art de l'Antiquité à nos jours.

Une quarantaine d'abonnements à des périodiques dans le domaine des beaux-arts permet de suivre l'actualité du monde de l'art et de la recherche.

La documentation des collections

La documentation assure un rôle de collecte, de gestion, de conservation et de diffusion des informations des œuvres du musée (dossiers d'œuvres, dossiers d'artistes, dossiers thématiques). Ces informations sont consignées dans une base de données régulièrement enrichie et illustrée.

La photothèque

Rattachée à la documentation du musée, la photothèque conserve le fonds photographique des œuvres. Ce fonds est en cours de numérisation. Toute demande de photographies d'œuvres est étudiée préalablement au regard de son utilisation et du support dans lequel elle paraît.

L'équipe du Centre de ressources documentaires :

Responsable du Centre de ressources documentaires :
Véronique WILCZYNSKI-LAURENT

Bibliothécaire :
Isabelle GOUBAUX

Le centre de ressources documentaires est installé au rez-de-chaussée des services administratifs du MUDO-Musée de l'Oise
6, rue de L'École du Chant 60 000 Beauvais

Tous les documents sont à consulter sur place et sur rendez-vous du mardi au vendredi de 9h à 12h et de 14h à 17h.

Contact : documentation@mudo.oise.fr

Bibliothèque :
03.44.10.40.68

MUDO
MUSÉE
DE L'OISE

MUDO-Musée de l'Oise

1 rue du musée 60000 BEAUVAIS

Ouvert tous les jours de 10h à 13h et de 14h à 18h
Fermé le mardi

ENTRÉE GRATUITE

Renseignements et réservations :

Accueil : 03 44 10 40 50

Réservations : 03 44 10 40 63

Service médiation : 03 44 10 40 16 ou 03 44 10 40 58

MUDO.OISE.FR

Suivez-nous sur   #auMUDO 