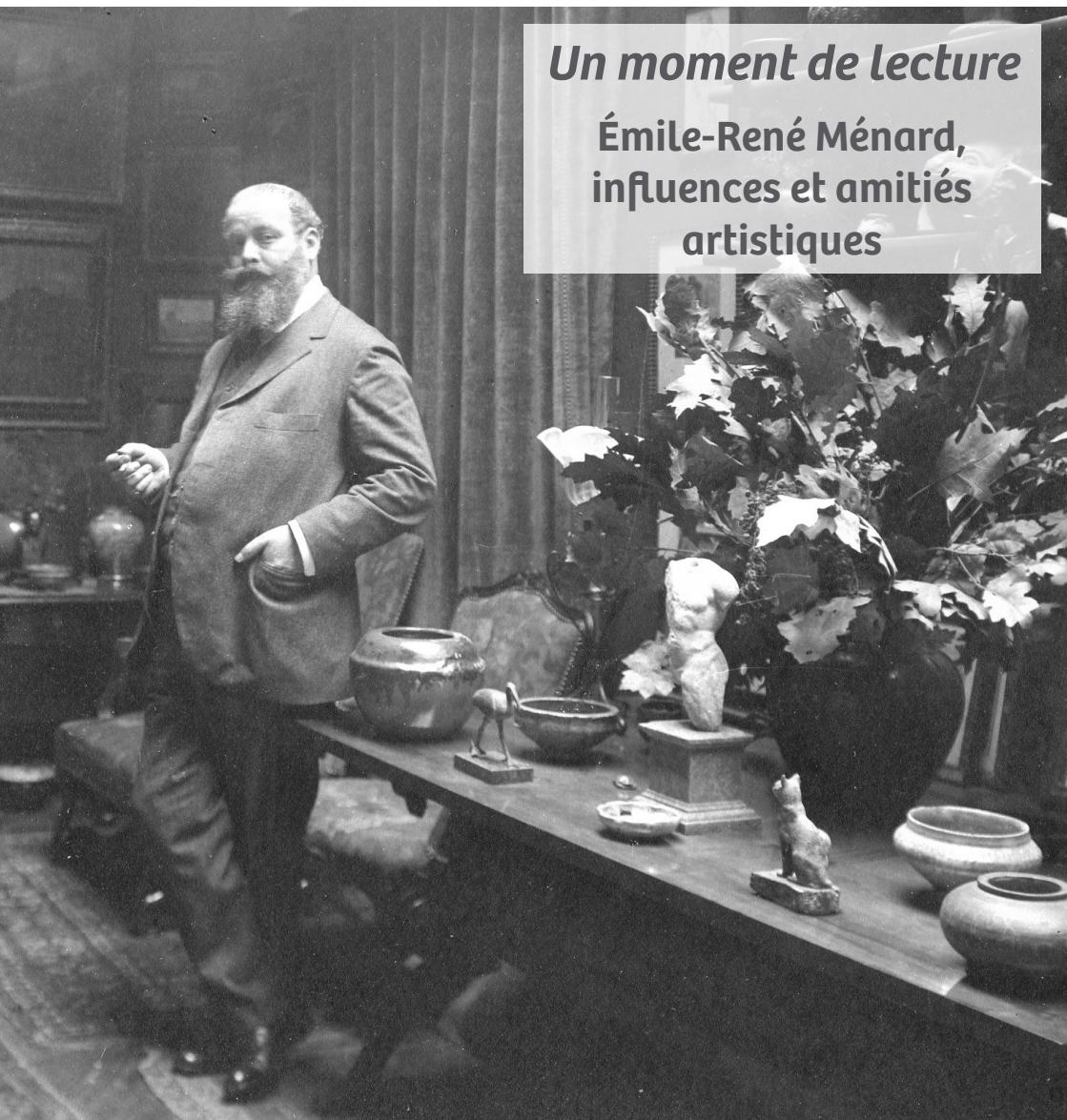


Un moment de lecture

**Émile-René Ménard,
influences et amitiés
artistiques**





À l'occasion de l'exposition *De rêve et de lumière : l'Antiquité selon Émile-René Ménard (1862-1930)*, la bibliothèque du musée vient à la rencontre des visiteurs pour leur faire découvrir la richesse de ses collections et partager ensemble un moment de lecture. Aujourd'hui, une sélection de publications autour d'Émile-René Ménard vous est proposée.

Au sommaire :

- Émile-René Ménard, présentation du catalogue de l'exposition
- Ses influences artistiques et littéraires
- Ses amitiés artistiques
- Auguste Delaherche et Émile-René Ménard : une profonde amitié

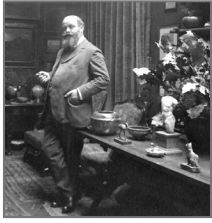
Afin de prolonger le plaisir de ce moment de lecture, nous vous proposons d'emmener avec vous cette brochure thématique. Elle vous permettra de garder un souvenir de votre passage au musée.

Les ouvrages marqués d'un astérisque ne sont consultables qu'à la bibliothèque dont vous trouverez les coordonnées à la fin du document. D'autres publications en rapport avec les thématiques de l'exposition sont aussi disponibles. N'hésitez pas à contacter la bibliothèque si vous souhaitez les découvrir !

Toutes les bibliographies sont à retrouver sur le site du musée à la rubrique « Ressources ».

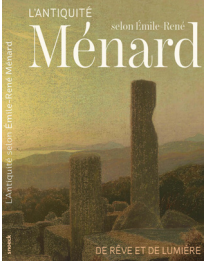
Bonne lecture !





ÉMILE-RENÉ MÉNARD

CATALOGUE DE L'EXPOSITION



L'Antiquité selon Émile-René Ménard : de rêve et de lumière ; exposition, Beauvais, MUDO-Musée de l'Oise, 29 mars-24 juillet 2023

Alexandre Estaquet-Legrand, Véronique Wilczynski-Laurent
Gand : Éditions Snoeck, 2023
COTE : MEN R 2023

PRÉSENTATION DE L'OUVRAGE

Parler de l'œuvre d'Émile-René Ménard, c'est nécessairement parler de l'Antiquité. L'œuvre de cet artiste polymorphe lié au Symbolisme est profondément marqué du sceau de l'Antiquité, une Antiquité admirée, rêvée, perdue.

Issu d'une famille d'intellectuels, Émile-René Ménard se forme aux côtés d'illustres artistes de la seconde moitié du XIX^e siècle, qui lui inculquent les règles de l'art académique. Un lien particulier le relie à Camille Corot, qu'Émile-René a dû rencontrer dans son enfance, du fait de la proximité entre l'artiste et son père. Louis Ménard, oncle d'Émile-René, chimiste, poète et philosophe, lui transmet par ailleurs son goût pour la culture et la civilisation grecques. Cette fascination pour la Grèce, sa culture, ses vestiges, sa religion, vont profondément marquer le jeune Émile-René, qui n'aura de cesse de retrouver cette Antiquité perdue, dernier Éden de l'Humanité avant la sortie de l'âge d'or.

Émile-René Ménard élabore une œuvre dessinée et peinte originale où les sujets inspirés de l'Antiquité classique sont mis en scène dans un cadre idyllique, où l'harmonie règne entre l'homme et la nature. Cette nature, sauvage mais belle, majestueuse et silencieuse, est une incarnation du Sublime. La sérénité qui se dégage de ces scènes antiques, magnifiée par la magie des ruines et une poésie indéniable dans l'usage de la palette, est une invitation au voyage, à la délectation, au rêve et à la méditation.

Ode à l'harmonie entre l'homme et son environnement, l'œuvre de Ménard s'apparente à un retour perpétuel en terre idyllique d'Arcadie. Elle résonne d'une manière particulière à notre époque en quête d'harmonie et d'antique sérénité.





ÉMILE-RENÉ MÉNARD

SES INFLUENCES ARTISTIQUES

SON ENTOURAGE ARTISTIQUE

Dès l'enfance, Émile-René Ménard est baigné dans un milieu artistique. Le père et l'oncle de l'artiste, René-Joseph et Louis, s'adonnent ensemble à la peinture à Barbizon, où ils fréquentent notamment Jean-François Millet, Camille Corot, Charles-François Daubigny et Théodore Rousseau.

THÉODORE ROUSSEAU (1812-1867)

Théodore Rousseau : 1812-1867

Rolande Miquel, Pierre Miquel
Paris : Éditions Somogy, 2010
COTE : ROU T 2010

CAMILLE COROT (1796-1895)

Corot

Gérard de Wallens, Vincent Pomarède
Paris : Éditions du Chêne, 1996
COTE : COR C 1996

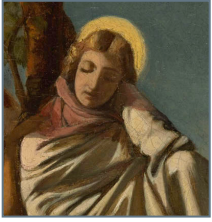
LES PEINTRES DE L' ÉCOLE DE BARBIZON

L'École de Barbizon et le paysage français au XIX^e siècle

Jean Bouret
Lausanne : Éditions Ides et Calendes, 2016
COTE : 759.053 FRAN 2016

Les peintres et leur école, Barbizon : les origines de l'impressionnisme

André Parinaud
Paris : Éditions Adam Biro, 1994
COTE : 759.053 FRAN 1994



ÉMILE-RENÉ MÉNARD

SES INFLUENCES ARTISTIQUES

SON APPRENTISSAGE, SES MAÎTRES

En 1879, le peintre entre en apprentissage dans l'atelier d'Henri Lehmann, lui-même ancien élève de Jean-Auguste-Dominique Ingres, malgré l'avis défavorable du peintre Paul Baudry, ami de la famille Ménard.

HENRI LEHMANN (1814-1882)

Henri Lehmann : 1814-1882 ; portraits et décors parisiens ; exposition, Paris, Musée Carnavalet, 7 juin-4 septembre 1983

Marie-Madeleine Aubrun

Paris : Éditions du Musée Carnavalet, 1983

COTE : LEH H 1983

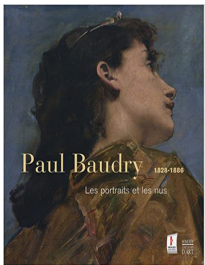
★ *Henri Lehmann (1814-1882) : catalogue raisonné de l'oeuvre*

Marie-Madeleine Aubrun

Nantes : Éditions Sylvain Chiffolleau, 1984

COTES : LEH H1 1984 ; LEH H2 1984

PAUL BAUDRY (1828-1886)



Paul Baudry, 1828-1886 ; les portraits et les nus ; exposition, Les Lucs-sur-Boulogne, Historial de la Vendée, 26 octobre 2007-03 février 2008

Christophe Vital, Alain Bonnet, Emmanuelle Brugerolles

Paris : Éditions Somogy, 2007

COTE : BAU P 2007



ÉMILE RENÉ MÉNARD

SES INFLUENCES ARTISTIQUES

SON APPRENTISSAGE, SES MAÎTRES

De 1880 à 1883, il est élève à l'Académie Julian. Il y a comme professeurs Joseph-Nicolas Robert-Fleury et William Bouguereau, tout en continuant à bénéficier des conseils de Paul Baudry.

L'ACADÉMIE JULIAN

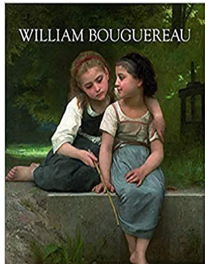
L'Académie Julian : 1881

Gustave Goetschy

Paris : Éditions l'Échoppe, 2021

COTE : 001

WILLIAM BOUGUEREAU (1825-1905)



William Bouguereau

Kara Lyssandra Ross

Lausanne : Éditions de la bibliothèque des Arts, 2018

COTE : 002

PRÉSENTATION DE L'OUVRAGE

« Sans doute William Bouguereau est-il l'un des artistes les plus populaires en France au XIX^e siècle, et il deviendra rapidement l'un des plus célèbres peintres représentant l'Académisme. Cet ouvrage explore les quatre types principaux de peintures qui furent les axes autour desquels s'organise tout l'œuvre de l'artiste. Cela comprend les travaux à caractère mythologique, religieux et paysan, ainsi que les portraits. Un véritable hommage à l'un des peintres académiques les plus prolifiques (828 œuvres achevées). »

(Source : Éditions de la bibliothèque des Arts)



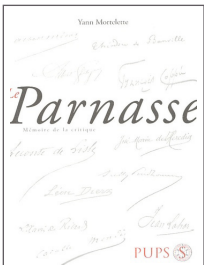


ÉMILE-RENÉ MÉNARD

SES INFLUENCES LITTÉRAIRES

LE PARNASSE

Par son oncle Louis Ménéard, dont il a peint le portrait en 1893 (reproduit ci-contre), Émile-René Ménéard est lié au Parnasse, mouvement poétique qui fit la transition entre le romantisme et le symbolisme et qui connut son apogée entre 1866 et 1876. Cette école de poésie, dont le nom renvoie à la montagne grecque consacrée à Apollon et aux Muses, se distingua du romantisme par un retour à l'Antiquité.



Le Parnasse

Yann Mortelette

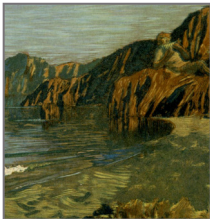
Paris : Presses de l'Université de Paris-Sorbonne, 2006

COTE : 046

PRÉSENTATION DE L'OUVRAGE

« Le Parnasse a-t-il été un néo-romantisme ou un antiromantisme ? Une école novatrice ou un retour en force de l'esprit classique ? Une application des thèses réalistes à la poésie ou un mouvement de repli vers l'art pur et la fantaisie ? La doctrine de l'école et son histoire sont ici présentées à travers plus d'une quarantaine de textes publiés entre 1866 et 1925, dont la plupart n'ont jamais été réédités. À côté d'écrivains comme Barbey d'Aurevilly ou Zola, de poètes comme Banville ou Régnier, de critiques comme Brunetière ou Lemaître, plusieurs auteurs oubliés ou méconnus ont émis des jugements sur le Parnasse qui complètent le panorama de la critique. »

(Source : Presses de l'Université de Paris-Sorbonne)



ÉMILE-RENÉ MÉNARD

SES INFLUENCES LITTÉRAIRES

LA LITTÉRATURE ANTIQUE

La philosophie et la littérature, tant par le biais de l'œuvre de Louis Ménard que d'autres auteurs, notamment les Parnassiens comme Marc Legrand ou encore Leconte de Lisle, sont fondamentales pour comprendre l'attrait d'Émile-René Ménard pour l'Antiquité. La littérature antique est tant au cœur de ses recherches que l'artiste va réaliser plusieurs illustrations pour différentes éditions de textes d'auteurs antiques, comme les *Idylles* de Théocrite. L'influence d'Homère, Hésiode, Théocrite ou encore Virgile nourrit l'imaginaire de l'artiste, qui fait éclore au gré de sa carrière une réelle fascination pour la redécouverte de l'âge d'or et de l'Arcadie, thèmes centraux des œuvres de ces poètes bucoliques.

HOMÈRE

Homère

Jacqueline de Romilly

Paris : Éditions Que sais-je ?, 2019

COTE : 047

L'Odyssée

Homère

Paris : Éditions Gallimard, 1999

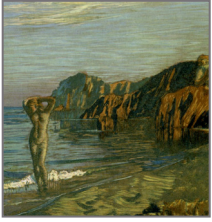
COTE : 048

Illiade

Homère

Paris : Éditions Gallimard, 2013

COTE : 049



ÉMILE-RENÉ MÉNARD
SES INFLUENCES LITTÉRAIRES

LA LITTÉRATURE ANTIQUE

HÉSIODE

- ✧ *Théogonie et autres poèmes suivi des Hymnes homériques*

Hésiode

Paris : Éditions Gallimard, 2001

COTE : 050

THÉOCRITE

Les Magiciennes et autres idylles

Théocrite

Paris : Éditions Gallimard, 2021

COTE : 051

Idylles bucoliques

Théocrite

Paris : Éditions de L'Harmattan, 2010

COTE : 052

VIRGILE

- ✧ Bucoliques, Géorgiques

Virgile

Paris : Éditions Gallimard, 1997

COTE : 053

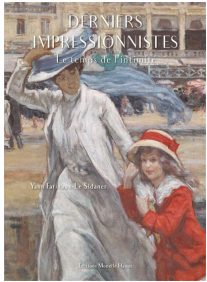


ÉMILE-RENÉ MÉNARD

SES AMITIÉS ARTISTIQUES

LA SOCIÉTÉ NOUVELLE DE PEINTRES ET DE SCULPTEURS

La « Société Nouvelle de peintres et de sculpteurs fut fondée à Paris en juin 1899 et dissoute en 1914. Elle était composée d'un groupe d'artistes aux sensibilités artistiques différentes. Émile-René Ménard fut l'un des membres de cette société.



Derniers impressionnistes : le temps de l'intimité ; exposition, Singer Laren, 4 septembre-2 décembre 2018, Palais Lumière, Evian, 16 mars-2 juin 2019, Musée des Beaux-Arts et Musée départemental breton, Quimper, 15 juin-29 septembre 2019

Yann Farinaux-Le Sidaner

Saint-Rémy-en-L'Eau : Éditions Monelle Hayot, 2008

COTE : 759.054 FRAN 2018

PRÉSENTATION DE L'OUVRAGE

« La première rétrospective consacrée au courant intimiste de la Belle Époque fut dédiée à la Société nouvelle de peintres et de sculpteurs, la confrérie d'artistes la plus célèbre et la plus caractéristique d'une des périodes les plus riches de l'art français et européen. À chaque début de printemps, dans la fameuse salle principale de la galerie Georges Petit, sous la présidence de l'écrivain Gabriel Mourey puis du sculpteur Auguste Rodin, le groupe recueillait les applaudissements du public et les louanges de la presse unanime.

Pendant un demi-siècle, face à une modernité qui allait peu à peu tout dévorer, nos artistes surent séduire les publics des deux côtés de l'Atlantique, la critique, les conservateurs et les expositions internationales. Issus de la glorieuse génération symboliste, ils avaient respiré les mêmes parfums, en particulier celui de l'impressionnisme...



ÉMILE-RENÉ MÉNARD

SES AMITIÉS ARTISTIQUES

... Chacun d'entre eux avait son propre style, parfaitement identifiable, mais tous partageaient une vision sentimentale de la nature : rendre les êtres et la nature tels qu'on les aperçoit, en laissant deviner ce qu'ils ont de profond, de tragique ou de mystérieux.

C'est ainsi qu'ils furent qualifiés d'intimistes. En respectant la véracité des apparences, en perpétuant les valeurs permanentes de l'art européen, le souci de l'évocation dans le paysage ou de la psychologie dans le portrait, en s'attachant à rendre la poésie, la tendresse de leurs sujets, ils ont réussi à nous parler de nous-mêmes. C'est sans doute pourquoi le public les redécouvre toujours avec engouement, comme en témoigne le succès des expositions consacrées à chacun d'entre eux.

L'intimisme a été le dernier courant majeur de l'art français à être dévoué à la nature. Les mouvements successifs de l'art contemporain s'en sont depuis écartés. C'est ainsi qu'à la fin de leur carrière, nos artistes furent regardés par les observateurs de leur temps comme les derniers représentants de l'impressionnisme.

Ont été présentés à l'exposition les peintres Edmond Aman-Jean, Albert Baertsoen, **Albert Besnard**, Jacques-Emile Blanche, Henry Caro-Delvaillle, **Eugène Carrière**, Emile Claus, Charles Cottet, André Dauchez, **Georges Desvallières**, Henri Duhem, **Antonio de La Gandara**, **Gaston La Touche**, **Ernest Laurent**, **Henri Le Sidaner**, **Henri Martin**, **René Ménard**, **René-Xavier Prinet**, **Jean-François Raffaëlli**, John Singer Sargent, **Lucien Simon**, Frits Thaulow, Eugène Vail et le sculpteur Auguste Rodin. »
(Source : Éditions Monelle Hayot)

Les artistes mentionnés en gras sont présents dans les collections du MUDO-Musée de l'Oise.



ÉMILE-RENÉ MÉNARD
SES AMITIÉS ARTISTIQUES

**QUELQUES ARTISTES APPARTENANT À LA SOCIÉTÉ NOUVELLE DE PEINTRES
ET DE SCULPTEURS PRÉSENTS DANS LES COLLECTIONS DU MUSÉE**

LUCIEN SIMON (1861-1945)

Lucien Simon

André Cariou

Plomelin : Éditions Palantines, 2002

COTE : SIM L 2002

ALBERT BESNARD (1849-1934)

*Albert Besnard (1849-1934) : modernités Belle Epoque ; exposition, Évian,
Palais-Lumière, 2 juillet - 2 octobre 2016, Paris, Petit Palais, 25 octobre 2016
- 29 janvier 2017*

Christine Gouzi, Stéphanie Cantarutti, Chantal Beauvalot

Paris : Éditions Somogy, 2016

COTE : BES A 2016

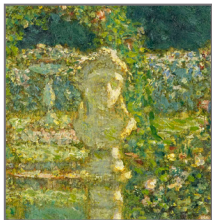
GEORGE DESVALLIÈRES (1861-1950)

*George Desvallières : la peinture corps et âme ; exposition, Petit Palais-
Musée des Beaux-arts de la Ville de Paris, 15 mars-17 juillet 2016*

Isabelle Collet

Paris : Éditions Paris Musées, 2016

COTE : DES G 2016



ÉMILE-RENÉ MÉNARD *SES AMITIÉS ARTISTIQUES*

QUELQUES ARTISTES APPARTENANT À LA SOCIÉTÉ NOUVELLE DE PEINTRES ET DE SCULPTEURS PRÉSENTS DANS LES COLLECTIONS DU MUSÉE



*Henri Le Sidaner : paysages intimes ; exposition, Pays-Bas
et France, 5 septembre 2013-21 septembre 2014*

Yann Farinaux-Le Sidaner

Saint-Rémy-en-L'Eau : Éditions Monelle Hayot, 2013

COTE : LES H 2013

PRÉSENTATION DE L'OUVRAGE

« Regorgeant d'informations patiemment collectées à travers le monde depuis vingt ans, d'innombrables anecdotes et documents inédits, l'ouvrage retrace la carrière de ce grand peintre intimiste aimé des écrivains et des poètes de sa génération, qui obtint tous les succès auprès du public.

Parmi les sites que l'artiste a peints et aimés, ne sont oubliés ni l'Angleterre, ni les Etats-Unis, où Le Sidaner reçut toujours le meilleur accueil et où émigrent depuis plus d'un siècle toutes ses oeuvres les plus attrayantes.

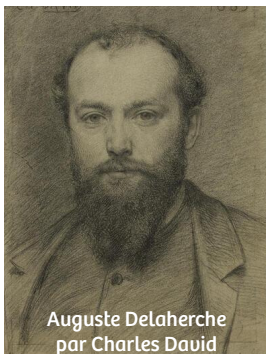
En 2014, plusieurs musées du Nord de la France organisaient des expositions autour de l'œuvre de Henri Le Sidaner, chaque institution privilégiant un aspect spécifique de la carrière du peintre. »

(Source : Éditions Monelle Hayot)



ÉMILE-RENÉ MÉNARD SES AMITIÉS ARTISTIQUES

AUGUSTE DELAHERCHE EN QUELQUES MOTS



Auguste Delaherche est né à Beauvais en 1857. Après des études à l'École des Arts décoratifs, il collabore en 1880 avec le maison Christofle. En 1883, il se tourne vers la céramique et commence à travailler à la manufacture de l'Italienne de Goincourt (Oise). En 1896 il revient dans son Beauvaisis natal et construit une maison et des ateliers dans le hameau d'Armentières (Lachapelle-aux-Pots). C'est dans ces ateliers qu'il crée des pièces d'une grande beauté présentes aujourd'hui dans les plus grands musées.

Il présente ses oeuvres à l'Exposition Universelle de Paris de 1900 et y rencontre un grand succès. En 1932, un film lui est même consacré. Intitulé «Un grand potier, ses gestes, sa technique », le céramiste alors âgé de 75 ans y dévoile ses processus de création. Il décède sur les routes de l'exil en 1940.

Le musée conserve une des plus belles collections de céramiques de Delaherche grâce au généreux don de sa seconde épouse, Jeanne, en 1959.

Auguste Delaherche et Émile-René Ménard ont été amis pendant près d'un demi-siècle. Nous vous proposons tout d'abord de découvrir quelques ouvrages consacrés au céramiste. Leur belle amitié vous est racontée un peu plus loin.

AUGUSTE DELAHERCHE EN QUELQUES LIVRES

- ★ ***Auguste Delaherche (1857-1940), exposition, Beauvais, Musée départemental de l'Oise, 29 mai-15 septembre 1973***

Marie-José Salmon,

Beauvais : Éditions Musée départemental de l'Oise , 1973

COTE : DEL A 1973



ÉMILE-RENÉ MÉNARD

SES AMITIÉS ARTISTIQUES

AUGUSTE DELAHERCHE EN QUELQUES LIVRES

Auguste
Delaherche



rêves d'argile
secrets d'email

***Auguste Delaherche : rêves d'argile, secrets d'email ;
exposition, Fondation Neumann, Gingsins (Suisse), 28 juin-16
septembre 2001***

Bernard Giguet, Josette Galiègue, Jean Cartier

Paris : Éditions Somogy, 2001

COTE : DEL A 2001

PRÉSENTATION DE L'OUVRAGE

« Pour qui s'intéresse aux arts décoratifs, le nom de Delaherche est incontournable à côté de ceux de Jean Carriès et Ernest Chaplet. De l'atelier de ce dernier, rue Blomet à Paris, où Delaherche s'initie aux techniques de l'émaillage, à sa maison-atelier des Sables Rouges dans l'Oise, où il bâtit son four, il a su développer un art inspiré des maîtres chinois et coréens qui se voulait à la portée de tous. Les Expositions universelles de 1889 et de 1900 lui apportent la consécration et la reconnaissance. Delaherche exalte les formes qu'il crée par l'extraordinaire chatoiement de ses émaux qui couvrent une palette d'un extrême raffinement. Fidèle à l'inspiration naturaliste art nouveau des années 1890-1900, il réalise aussi des éléments d'architecture conçus comme des pièces uniques d'une grande efficacité décorative.

Cet ouvrage présente cent cinquante pièces majeures provenant des collections du musée départemental de l'Oise. »

(Source : Éditions Somogy)

Auguste Delaherche : le franc-potier

Jean Cartier, Bernard Giguet

Beauvais : Éditions du GRECB, 2021

COTE : 056



ÉMILE-RENÉ MÉNARD

SES AMITIÉS ARTISTIQUES

AUGUSTE DELAHERCHE ET ÉMILE-RENÉ MÉNARD : UNE PROFONDE AMITIÉ

Auguste Delaherche et Émile-René Ménard ont forgé une longue et solide amitié pendant près de 50 ans. Leur rencontre date certainement de leurs années d'études à l'École des Arts Décoratifs de Paris, entre 1877 et 1881.

Quelques années plus tard, dans sa maison d'Armentières, près de Lachapelle-aux-Pots dans l'Oise, Delaherche recevait de nombreux artistes dont Lucien Simon (1861-1945), Henri Le Sidaner (1862-1939) et bien sûr Émile-René Ménard. Leur passion commune pour l'Antiquité les conduisit à faire plusieurs voyages ensemble. Accompagnés de leurs épouses, ils partirent à la découverte de sites antiques tels que les temples de Paestum ou d'Agrigente (Italie) que l'on peut admirer dans les tableaux du peintre.

Ménard aimait collectionner les céramiques de Delaherche. On les reconnaît d'ailleurs parmi ses antiques sur la photographie reproduite en première page de ce livret. Il fit aussi cadeau à son ami de plusieurs de ses œuvres. Et c'est en 1959 que Jeanne Delaherche légua trois de ces « présents » au musée dont les « Travaux de l'âge primitif », actuellement présenté dans l'exposition et reproduit en page 2.

Dans une lettre datée du 18 janvier 1930, Auguste Delaherche fait part à son médecin, le Dr Niel, du chagrin qui l'accable après le décès d'Émile-René Ménard qu'il appelle dans ce courrier « mon meilleur ami » :

« J'aimais beaucoup Ménard et c'est dur à mon âge de perdre son meilleur ami. Un demi-siècle d'intimité ne se remplace pas.... Mon pauvre ami était à bout, un bel artiste, mais aussi une grande intelligence et un cœur excellent. Il n'avait fait que du bien autour de lui et ne sentait pas les souffrances morales puis les souffrances physiques qu'il a dû supporter depuis six ans ! » (Extrait de la lettre d'Auguste Delaherche).

Légendes des œuvres et crédits photographiques

Couverture et page 5

René Ménard et ses antiques (détail)

© Muriel Vestu - Musée de Dieppe

Pages 2 et 18 à 20

Les travaux de l'âge primitif (détail)

Émile-René Ménard (1862-1930)

© RMN-Grand Palais (MUDO - Musée de l'Oise) / Thierry Ollivier

Page 4

Terre antique Egine (détail)

Émile-René Ménard (1862-1930)

© RMN-Grand Palais (MUDO - Musée de l'Oise) / Adrien Didierjean

Pages 6 -7

Barbigon, Le Dormoir (détail)

Émile-René Ménard (1862-1930)

© RMN-Grand Palais (MUDO - Musée de l'Oise) / Thierry Ollivier

Pages 8-9

Tobie et l'ange (détail)

Henri Lehmann (1814-1882)

© RMN-Grand Palais (MUDO - Musée de l'Oise) / Adrien Didierjean

Pages 10-11

Louis Ménard, oncle de l'artiste(détail)

Émile-René Ménard (1862-1930)

© RMN-Grand Palais (musée d'Orsay) / Herué Lewandowski

Page 12-13

Les Idylles de Théocrite illustrées par René Ménard, Idylle XI Le Cyclope

Émile-René Ménard (1862-1930)

© MUDO - Musée de l'Oise / Véronique Wilczynski-Laurent

Pages 14-15

La cathédrale de Chartres (détail)

Gaston Latouche

© RMN-Grand Palais (MUDO - Musée de l'Oise) / René-Gabriel Ojéda

Pages 16-17

Jardin au clair de lune (détail)

Henri Le Sidaner

© RMN-Grand Palais (MUDO - Musée de l'Oise) / Thierry Ollivier

Page 18

Portrait d'Auguste Delaherche à l'âge de 28 ans

Charles David

© MUDO - Musée de l'Oise / Stéphane Vermeiren

Autres visuels : DR

LE CENTRE DE RESSOURCES DOCUMENTAIRES

Que vous soyez étudiant, chercheur, professionnel ou simple amateur et curieux, le centre de ressources documentaires du MUDO-Musée de l'Oise est à votre disposition pour vos recherches.

La bibliothèque

La bibliothèque compte environ 10 000 ouvrages (monographies, encyclopédies, dictionnaires, manuels, catalogues d'exposition, catalogues de musées, travaux universitaires, etc.) couvrant les grands domaines de l'art de l'Antiquité à nos jours.

Une quarantaine d'abonnements à des périodiques dans le domaine des beaux-arts permet de suivre l'actualité du monde de l'art et de la recherche.

La documentation des collections

La documentation assure un rôle de collecte, de gestion, de conservation et de diffusion des informations des œuvres du musée (dossiers d'œuvres, dossiers d'artistes, dossiers thématiques.) Ces informations sont consignées dans une base de données régulièrement enrichie et illustrée.

La photothèque

Rattachée à la documentation du musée, la photothèque conserve le fonds photographique des œuvres. Ce fonds est en cours de numérisation. Toute demande de photographies d'œuvres est étudiée préalablement au regard de son utilisation et du support dans lequel elle paraît.

L'équipe du Centre de ressources documentaires :

Responsable du Centre de ressources documentaires :
Véronique WILCZYNSKI-LAURENT

Bibliothécaire :
Isabelle GOUBAUX

Le centre de ressources documentaires est installé au rez-de-chaussée des services administratifs du MUDO-Musée de l'Oise
6, rue de L'École du Chant 60 000 Beauvais

Tous les documents sont à consulter sur place et sur rendez-vous du mardi au vendredi de 9h à 12h et de 14h à 17h.

Contact : documentation@mudo.oise.fr

Bibliothèque :
03.44.10.40.68

MUDO
MUSÉE
DE L'OISE

MUDO-Musée de l'Oise

1 rue du musée 60000 BEAUVAIS

Ouvert tous les jours de 10h à 13h et de 14h à 18h

Fermé le mardi

ENTRÉE GRATUITE

Renseignements et réservations :

Accueil : 03 44 10 40 50

Réservations : 03 44 10 40 63

Service médiation : 03 44 10 40 16 ou 03 44 10 40 58

MUDO.OISE.FR

Suivez-nous sur   #auMUDO 