



Publications du MUDO-Musée de l'Oise disponibles pour échange

Centre de ressources documentaires
Avril 2017

Roger Vieillard-Anita de Caro. 1978

Préface d'André Chaste, Catalogue par Marie-José Salmon

Beauvais : Musée départemental de l'Oise, 1978

1 vol. (31 p.) : ill. ; 28 cm

2 euros

Gobineau et le département de l'Oise : donation Chancereau-Gobineau. 1978

Catalogue par Marie-José Salmon, Préface de Jean Gaulmier

Beauvais : Musée départemental de l'Oise, 1978

1 vol. (99 p.) : ill. ; 21 cm

2 euros

L'Age d'or de Maurice Denis. 1982

Catalogue par Marie-José Salmon, Préface de Geneviève Lacambre

Beauvais : Musée départemental de l'Oise, 1982

1 vol. (60 p.) : ill. ; 22 cm

3 euros

Vasques de Rome, ombrages de Picardie

Hommage de l'Oise à Corot ; exposition, Musée départemental de l'Oise, Beauvais, 1er octobre-30 novembre 1987

Catalogue par Marie-José Salmon, Avant-propos de Jacques Foucart

Beauvais : Musée départemental de l'Oise, 1987

1 vol. (111 p.) : ill. ; 21 cm.

9 euros

André Devambez (1867-1944)

1867-1944 : présentation d'une donation ; exposition, Beauvais, Musée départemental de l'Oise, 15 juin-3 octobre 1988

Catalogue par Michel Ménégog

Beauvais : Musée départemental de l'Oise, 1988

1 vol. (117 p.) : ill. en noir et en coul., couv. ill. en coul. ; 21 cm

9 euros

L'Enrôlement des Volontaires de 1792

Thomas Couture (1815-1879), les artistes au service de la patrie en danger ; exposition, Beauvais, Musée départemental de l'Oise, 5 octobre-31 décembre 1989

Introduction de Pierre Vaisse, Catalogue par M.-J. Salmon, F. Amanieux, G. Lacambre, J. Galiègue, A. Delannoy, Textes de C. Amalvi, J.-P. Bertaud, M.-J. Gut, Avant-propos de M.-J. Salmon.

Beauvais : Musée départemental de l'Oise, 1989

1 vol. (258 p.) : ill. ; 21 cm

12 euros

Thomas Couture : L'Enrôlement des Volontaires. Petit Journal de l'exposition. 1989

Rédigé par R. Schuler et R. Lebourgeois

Beauvais : Musée départemental de l'Oise, 1989

1 vol. (4 p.)

0,50 euro

Salles archéologiques : guide du visiteur. 1990

Beauvais : Musée départemental de l'Oise, 1990

1 vol. (16 p.)

1,50 euros

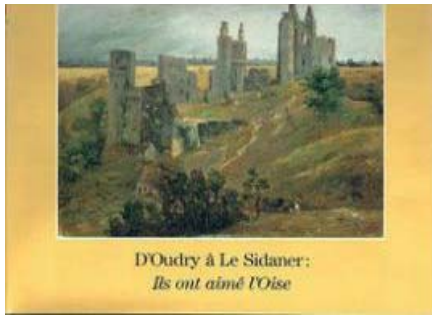
D'Oudry à Le Sidaner : ils ont aimé l'Oise. 1990

Exposition, Beauvais, Musée départemental de l'Oise, 7 novembre 1990-14 janvier 1991.

Catalogue par Marie-José Salmon

Beauvais : Musée départemental de l'Oise, 1990

1 vol. (171 p.) : ill. en noir et en coul. ; 23 cm



« Cet album original permet au lecteur de découvrir ou bien de redécouvrir les paysages et les sites privilégiés qui font tout l'attrait de notre département : le château de Pierrefonds, la forêt de Compiègne, celle de Chantilly avec les étangs de Commelles et le château de la Reine Blanche, Ermenonville, l'abbaye de Chaâlès, chère à Gérard de Nerval, Mortefontaine qui garde le souvenir de Corot, les bords de l'Oise, Beauvais et Marissel, Noyon et Senlis, Orrouy et la poétique vallée de l'Automne, le village fleuri de Gerberoy et bien d'autres lieux idylliques transfigurés par la palette de peintres connus ou moins connus tels Oudry, Desportes, Boucher, Ingres, Caruelle d'Aligny, Régnier, Corot, Viollet-le-Duc, Huet, Dupré, Daubigny, Couture, mais aussi Pissarro, Cassat, Le Sidaner,

Cézanne, Picasso, Dufresne et Utrillo. »

23 euros

Musée départemental de l'Oise : guide de visite. 1991

Guide conçu sous la direction et avec le concours de la conservation du Musée départemental de l'Oise

Paris : Société d'éditions régionales, 1991

1 vol. (47 p.) : ill. ; 17 cm

3 euros

Mobilier picard : le meuble dans l'Oise du XIIIe au XIXe siècle

Exposition, Beauvais, Musée départemental de l'Oise, 23 octobre 1991-13 janvier 1992

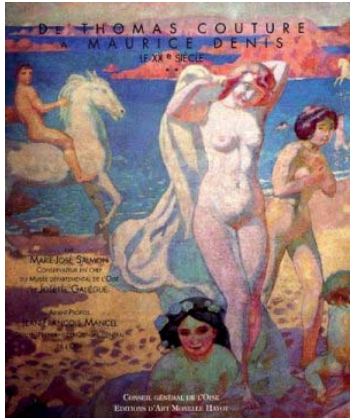
Catalogue rédigé par Laurence Fligny, Avant-propos de Marie-José Salmon, Introduction de Nicole de Reyniès

Beauvais : Musée départemental de l'Oise, 1992

1 vol. (119 p.) : ill. en noir et en coul. ; 21 cm

9 euros

De Thomas Couture à Maurice Denis : catalogue raisonné et exhaustif des collections XIX^e et XX^e siècles du Musée départemental de l'Oise. 1994



Ouvrage rédigé par Marie-José Salmon et Josette Galiègue

Saint-Rémi-en-L'Eau : Éditions d'art Monelle Hayot, 1994

2 vol. (299 p., 351 p.) : ill. en noir et en coul. ; 28 cm

Bibliographie. Liste chronologique des expositions. Liste chronologique des acquisitions.

Liste des donateurs. Index des titres des œuvres. Index des noms cités

Les deux volumes sous coffret : 30 euros

Le volume seul : 15 euros

Petit Journal de l'exposition Jean-Georges Cornélius (1880-1963). 1995

Exposition, Musée départemental de l'Oise, 24 mai-15 septembre 1995

Introduction de Marie-José Salmon, Textes de Bruno Foucart, Georges Bernanos, Marcelle Tynaire

Beauvais : Musée départemental de l'Oise, 1995

1 vol. (16 p.) : ill. ; 29 cm

1 euro

Les Verres antiques du Musée départemental de l'Oise. 1996

Catalogue par Véronique Arveiller-Dulong, René Legoux, Richard Schuler, Préface de Marie-José Salmon, conservateur en chef du Musée départemental de l'Oise

Beauvais : Musée départemental de l'Oise, 1996

1 vol. (111 p.) : ill. ; 28 cm

« Le Musée départemental de l'Oise possède une belle collection de verres antiques, en grande partie inédite. Un premier ensemble comprend soixante-quinze pièces dont certaines d'une qualité exceptionnelle, retrouvées pour l'essentiel dans les nécropoles romaines du Bas-Empire de Beauvais et d'autres localités de l'Oise. A ce fonds régional, viennent s'ajouter vingt-six verres provenant du site de Saïda au Liban, l'antique Sidon.

Enfin, les principales formes d'époque mérovingienne sont représentées par une quarantaine de pièces bien datées de la nécropole de Bulles dans l'Oise. Ce catalogue est donc à la fois un outil de recherche pour les spécialistes et un ouvrage d'art attrayant pour le grand public. »

9 euros

Edmond Geffroy (1804-1895), de l'Oise à la Comédie-Française : le masque et la palette



Exposition, Musée départemental de l'Oise, 28 mai-8 septembre 1997
 Catalogue d'exposition par Véronique Rollet., Textes d'introduction par Marie-José Salmon, conservateur en chef du Musée départemental de l'Oise, Michel Bourgeois, Président de la Société historique de Maignelay-Montigny, Noëlle Guibert, Conservateur en Chef, Directeur des Arts du Spectacle à la Bibliothèque Nationale de France, Odile Faliu, Conservateur en Chef de la Bibliothèque-Musée de la Comédie-Française
 Beauvais : Musée départemental de l'Oise, 1997
 1 vol. (119 p.) : ill. ; 25 cm

9 euros

Le Sculpteur Louis Castex (1868-1954) : présentation d'une donation

Exposition, Musée départemental de l'Oise, 9 novembre 1997-18 janvier 1998
 Présentation de la donation des enfants de l'artiste
 Petit journal de l'exposition
 Avant-propos de Josette Galiègue, Texte de Raoul Castex, fils de l'artiste
 Beauvais : Musée départemental de l'Oise, 1998
 1 vol. (19 p.) : ill. ; 25 cm

2 euros

Marthe Flandrin (1904-1987) : le voyage au Maroc 1938-1939 : présentation de la donation Flandrin-Froidevaux

Exposition, Musée départemental de l'Oise. 29 avril-31 août 1998
 Petit journal de l'exposition
 Introduction par Marie-José Salmon, Fès et la Casa Velasquez par Maurice Arama, Textes, catalogue, chronologies et biographie par Josette Galiègue
 Beauvais : Musée départemental de l'Oise, 1998
 1 vol. (27 p.) : ill. en noir et en coul., couv. ill. en coul. ; 26 cm

5 euros

Auguste Delaherche : rêves d'argile, secrets d'email. 2001

Livre édité à l'occasion de l'exposition Auguste Delaherche (1857-1940) : rêves d'argile, secrets d'email présentant les collections de céramique de Delaherche du Musée de l'Oise à Beauvais à la fondation Neumann à Gingins en Suisse, du 28 juin au 16 septembre 2001

Ouvrage coédité avec la fondation Neumann en Suisse et le Musée départemental de l'Oise à Beauvais

Avant-propos d'Helen Bieri Thomson, conservateur de la Fondation Neumann, Textes de Josette Galiègue, conservateur en chef du Musée départemental de l'Oise, Bernard Giguët, professeur d'histoire, Jean Cartier, céramologue.

Paris : Somogy, 2001

1 vol. (63 p.) : ill. en noir et en coul. ; 21 cm



« Pour qui s'intéresse aux arts décoratifs, le nom de Delaherche est incontournable à côté de ceux de Jean Carriès et Ernest Chaplet. De l'atelier de ce dernier, rue Blomet à Paris, Delaherche s'initie aux techniques de l'émaillage, à sa maison-atelier des Sables Rouges dans l'Oise, où il bâtit son four, il a su développer un art inspiré des maîtres chinois et coréens qui se voulait à la portée de tous. Les Expositions universelles de 1889 et de 1900 lui apportent la consécration et la reconnaissance. Delaherche exalte les formes qu'il crée par l'extraordinaire chatoyement de ses émaux qui couvrent une palette d'un extrême raffinement. Fidèle à l'inspiration naturaliste art nouveau des années 1890-1900, il réalise aussi des éléments d'architecture conçus comme des pièces uniques d'une grande efficacité décorative. Ses porcelaines émaillées, ajourées ou gravées de motifs floraux sont considérées comme le sommet de son art.

Cet ouvrage présente cent cinquante pièces majeures provenant des collections du

musée départemental de l'Oise. »

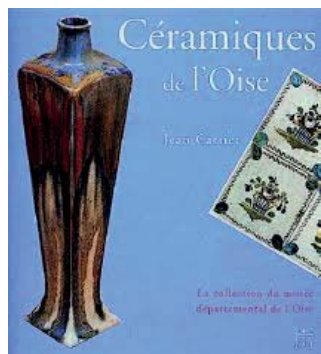
13,5 euros

Céramiques de l'Oise : la collection du Musée départemental de l'Oise. 2001

Catalogue rédigé par Jean Cartier, président du GRECB (Groupe de Recherche et d'Études de la Céramique du Beauvaisis) avec la collaboration d'Audrey Magnan

Paris : Somogy, 2001

1 vol. (419 p.) : ill. en coul. ; 28 cm



« Dès 1843, et grâce à de nombreux dons et achats, le musée départemental de l'Oise a réuni plus de 2 000 terres cuites, terres cuites glaçurées, grès, grès salés ou faïences qui constituent l'originalité et la particularité de cette collection et montrent la diversité des techniques, des formes et des utilisations. Des objets quotidiens – cruches, pots à eau, marmites, gourdes, lampes à huile, plats à barbe, vaisselle de table – aux objets liturgiques ou votifs – plats à quêter, calices, bénitiers, statuaires religieuses –, cet ouvrage offre un large aperçu de la diversité de la production de cette région potière du Xe siècle à nos jours. Sont également évoqués les artistes céramistes du Beauvaisis, tels la famille Gréber et Auguste Delaherche, qui firent la célébrité de la région aux XIXe et XXe siècles. »

45 euros

Céramistes français autour de 1900 : collection Strobel, Londres. 2003

Exposition, Beauvais, Musée départemental de l'Oise, 14 décembre 2002-16 mars 2003

Avant-propos de Josette Galiègue, conservateur en chef du musée, Textes de Madeleine Strobel, texte et catalogue par Sylvain Pinta

Beauvais : Musée départemental de l'Oise, 2003

1 vol. (7 p.) : ill. en coul. ; 26 cm

4 euros

Marie-José Salmon, le patrimoine pour passion : une vie de conservateur au Musée départemental de l'Oise. 2003

Ouvrage collectif sous la direction de Josette Galiègue

Sain-rémy-en-l'Eau : Éditions d'Art Monelle Hayot, 2003

1 vol. (144 p.) : ill. en noir et en coul. ; 23 cm

20 euros

Bernard Pagès : nous rêvons notre vie : œuvres 1992-2002

Ouvrage disponible à l'occasion de l'exposition qui s'est tenue à Beauvais au Musée départemental de l'Oise du 21 janvier au 28 mars 2004

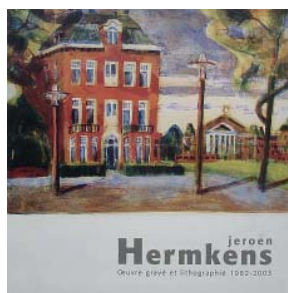
Maryline Desbiolles

Paris : Cercle d'Art, 2003

1 vol. (143 p.) : ill. en noir et en coul. ; 23 cm

30 euros

Jeroen Hermkens : œuvre gravé et lithographié : 1982-2003



Ouvrage diffusé à l'occasion de l'exposition Jeroen Hermkens, portraits de villes, Beauvais, Musée départemental de l'Oise, 30 juin-5 septembre 2004

Beauvais : Musée départemental de l'Oise, 2004

(non paginé) : ill. en noir et en coul., couv. ill. en coul. ; 21 cm

50 euros

Jean-Pierre Gilson : voyages diurnes et nocturnes. 2004

Exposition, Beauvais, Musée départemental de l'Oise, 18 septembre-21 novembre 2004

Triptyque sur le paysage contemporain – volet 2. Photographie

Beauvais : Musée départemental de l'Oise, 2004

1 vol. (12 p.) : ill. ; 21 cm

1,50 euros

De l'École de la Nature au rêve symboliste : donation Marie-Thérèse Laurenge au Musée départemental de l'Oise

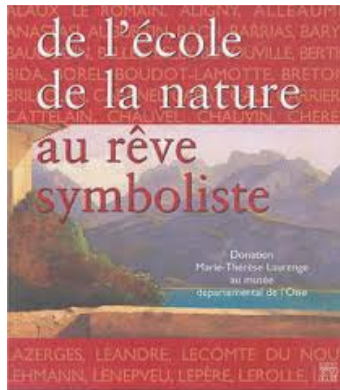
L'esprit d'une collection ; la donation Marie-Thérèse Laurenge au Musée départemental de l'Oise

Catalogue raisonné par Josette Galiègue, Hervé Cabezas, Dominique Lobstein

Contient un essai de Boudot-Lamotte sur Théodore Rousseau

Paris : Somogy, 2004

1 vol. (325 p.) : ill. en noir et en coul. ; 28 cm



« La collection du musée départemental de l'Oise consacrée à la peinture française de paysage du XIXe siècle, déjà importante, s'est considérablement enrichie en 1997 grâce à la donation de Marie-Thérèse Laurenge. Il s'agit principalement de peintures et de dessins du courant néoclassique, de l'école de Barbizon et du symbolisme mais aussi de natures mortes, de rares portraits, de sujets religieux ou décoratifs ainsi que de projets d'illustration.

L'ouvrage répertorie plus de 100 artistes connus ou inconnus comme Aligny, Bertin, les frères Flandrin, Rousseau, Marilhat, Decamps, Ribot, Laurens, Lehmann, Ménard, Carrière et présente la totalité de la donation, soit 89 peintures, 251 dessins, 10 gravures, contribuant ainsi à l'étude de l'histoire de l'art français du XIXe siècle. »

37 euros

Jean-Luc Parant : les yeux déployés : visitation de la salle aux Sirènes

Exposition, dans quatre lieux de Beauvais, salle basse de l'auditorium Rostropovitch, médiathèque centrale, théâtre du Beauvaisis et musée départemental, du 7 mai au 11 juin 2006

Beauvais : Musée départemental de l'Oise, 2006

1 vol. (87 p.) : ill. en noir et en coul. ; 24 cm

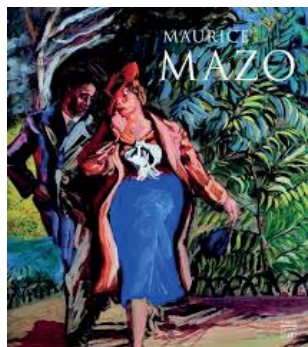
14 euros

Maurice Mago

Exposition, Poitiers, Musée Sainte-Croix, 20 mai-18 septembre 2005, Niort, Musée du Donjon, 10 novembre 2005-23 janvier 2006, Beauvais, Musée départemental de l'Oise, 8 mars-30 avril 2006, Boulogne-Billancourt, Musée des Années 30, 2006

1 vol. (110 p.) : ill. en noir et en coul., jaquette ill. en coul. ; 29 cm

Paris : Somogy, 2005



« Élève d'Othon Friesz, ami de Bourdelle et de Despiau, émule de Derain et de Dufy, Maurice Mago illustre dans une inspiration tonique, ce retour à la figuration qui marque le milieu du XXe siècle et l'école de Paris. Son art coloré, sensuel et nourri de culture invente une synthèse raffinée de la tradition baroque et de la période moderne ; entre Derain, Bonnard et Picasso, Maurice Mago a produit une œuvre apollinienne où le bonheur de vivre le dispute à l'amour de l'histoire de l'art et des grands maîtres. Ses grandes compositions de groupes dans la nature ont la maîtrise et l'ambition d'un Bonnard, ses portraits la présence de ceux de Derain, son dessin la virtuosité et la liberté de ceux de Picasso. La qualité méconnue de cette œuvre se vérifie à travers une centaine d'œuvres de collections publiques et privées. »

20 euros

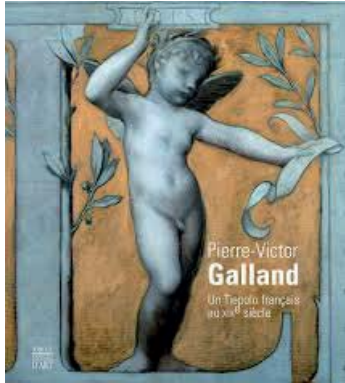
Pierre-Victor Galland (1822-1892) : un Tiepolo français au XIX^e siècle

Exposition, Roubaix, La Piscine-Musée d'Art et d'Industrie André-Diligent, 1er juillet-17 septembre 2006, Beauvais, Galerie nationale de la Tapisserie, 18 octobre 2006-28 janvier 2007

Catalogue par Jérémie Cerrano

Paris : Somogy, 2006

1 vol. (231 p.) : ill. en noir et en coul. ; 28 cm



« Ignoré depuis la fin du XIX^e siècle, Pierre-Victor Galland (1822-1892) apparaît aujourd'hui comme une figure virtuose et romanesque de la peinture décorative. Marqué par l'étude des maîtres anciens, par les nordiques mais surtout par Tiepolo et la peinture vénitienne, il ne renie jamais l'influence de Cicéri et le goût du décor théâtral. Grand connaisseur de la flore qu'il étudie passionnément, il joue un rôle fondamental dans l'émergence de l'Art nouveau et de l'École de Nancy. Créateur prolifique de décors monumentaux au Panthéon, à l'hôtel de ville de Paris, ou de programmes privés pour les luxueux hôtels particuliers des grands financiers et aristocrates de son temps dans le monde entier, Galland est aussi un pédagogue remarquable et engagé, dont l'influence joue durablement aux Gobelins et à l'École des beaux-arts. Pour tous les amateurs curieux, le moindre croquis révèle une singulière aptitude de conception, un parfait connaisseur des formes, un esprit ingénieux, imaginatif et rare, une main étonnamment exercée et savante, un grand artiste à découvrir grâce à cette monographie inédite. »

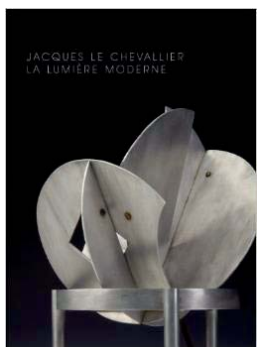
35 euros

Jacques Le Chevallier (1896-1987), la lumière moderne

Catalogue d'exposition. Roubaix, La Piscine-Musée d'art et d'industrie André Diligent, 17 mars-20 mai 2007, Beauvais, Musée départemental de l'Oise, 26 juin-30 septembre 2007, Paris, 15 square de Vergennes, 18 octobre 2007-8 février 2008

Paris : Éditions Gourcuff Gradenigo, 2007

1 vol. (247 p.) : ill. en noir et en coul. ; 28 cm



« Peintre, décorateur, verrier, illustrateur, graveur, Jacques Le Chevallier fait partie des fondateurs de l'U.A.M. en 1929. Il a notamment collaboré régulièrement avec Robert Mallet-Stevens. Son apport à l'art du vitrail moderne et la conception innovante de ses luminaires, empruntant à l'univers industriel ses matériaux et ses techniques, lui donnent une place de premier rang dans l'histoire des arts décoratifs du XX^e siècle. »

39 euros

Aspects de l'art en France (1950-1970) : la collection Yvonne et Maurice Allemand au Musée départemental de l'Oise, présentation d'une donation

Exposition, Beauvais, Musée départemental de l'Oise, 30 avril-29 septembre 2008

Paris : Somogy Editions d'Art, 2008

1 vol. (191 p.) : ill. en noir et en coul. ; 28 cm



« Personnages clés du paysage artistique en France des années 1950-1970, Yvonne et Maurice Allemand furent d'infatigables promoteurs des artistes de leur temps. Grand rénovateur et directeur du musée d'Art et d'Industrie de Saint-Étienne de 1947 à 1967, Maurice Allemand installa l'avant-garde artistique dans la ville et permit l'émergence de son célèbre musée d'art moderne. Il fut ensuite très actif comme inspecteur principal de la création artistique. Fruit de l'amitié et de l'estime de nombreux artistes, la collection du couple illustre l'effervescence créatrice qui agitait les milieux artistiques de l'après-guerre, entre figuration et non-figuration. Selon leur souhait, celle-ci devait venir enrichir le fonds d'un musée en région. Par leurs enfants, le Musée départemental de l'Oise à Beauvais en recevait le don. Ce catalogue raisonné témoigne de la richesse des expériences et du cosmopolitisme de l'art en France au cours de la seconde moitié du XXe siècle. »

35 euros

La nébuleuse symboliste : la collection du Musée départemental de l'Oise



Exposition, Beauvais, Musée départemental de l'Oise. 10 décembre 2008-23 février 2009.

Textes de Josette Galiègue et Dominique Lobstein

Curchy : Éditions de Dreslincourt, 2008

1 vol. (47 p.) : ill. en noir et en coul. ; 26 cm

10 euros

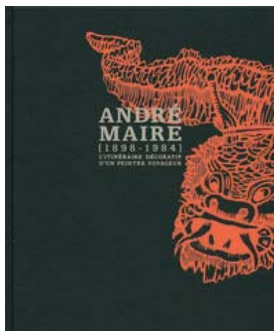
André Maire (1898-1984), l'itinéraire décoratif d'un peintre voyageur

Exposition, Roubaix, La Piscine-Musée d'art et d'industrie André Diligent, 18 octobre 2008-1^{er} février 2009, Beauvais, Galerie nationale de la Tapisserie, 18 mars-21 juin 2009

Catalogue par Lorédana Harscoët-Maire

Paris, Gallimard, 2008

1 vol. (175 p.) : ill. en noir et en coul. ; 29 cm



« André Maire est une référence de la peinture décorative du siècle dernier. Dès l'aube des années 1920, cet élève d'Émile Bernard parcourt le monde pour puiser dans les images de ses voyages les éléments constitutifs de son univers artistique. L'Orient, l'Italie, l'Espagne, l'Égypte, l'Afrique, Madagascar, ces découvertes de territoires encore intacts conduisent l'imagination de ce peintre voyageur. Dans son atelier, il transpose en grands formats les mises en page audacieuses et le chromatisme rigoureux de ses dessins. Cette démarche singulière est présentée pour la première fois dans l'exposition des musées de Roubaix et de Beauvais, en associant les virtuoses fusains rehaussés ou les lavis de sépia à leurs transcriptions spectaculaires qui rappellent l'esthétique piranésienne du cinéma du milieu du XX^e siècle. »

35 euros

Francis Harburger 1905-1998, le langage de la peinture

Exposition, Roubaix, La Piscine Musée d'art et d'industrie André Diligent, 18 octobre 2008-1er février 2009, Trouville-sur-Mer, Musée de la Villa Montebello, 20 mars-2 juin 2009, Beauvais, Musée départemental de l'Oise, 23 juin-23 septembre 2009

Catalogue par Bruno Gaudichon, Josette Galiègue, Hélène Decaen-Le Boulanger,
Paris : Éditions Gourcuff Gradenigo, 2008

1 vol. (95 p.) : ill. en noir et en coul. ; 24 cm



« Né à Oran, Francis Harburger arrive à Paris en 1921. Élève de l'École des Arts Décoratifs puis de l'École Nationale Supérieure des Beaux-Arts, il est, en 1928, le premier pensionnaire de la Casa Vélasquez à Madrid. En 1940, il subit les lois antisémites de Vichy et quitte Paris pour Alger. Après la guerre, Harburger s'engage dans de nouvelles voies artistiques et affirme de profondes convictions humanistes. Il rédige alors un Manifeste Réaliste Humaniste. En 1963, dans *Le langage de la peinture*, il témoigne de ses recherches pour la représentation d'objets du quotidien qui aboutissent au principe des « hiéroglyphes ». Ces assemblages formels constituent l'essentiel d'une exposition organisée par les musées de Roubaix, Beauvais et Trouville-sur-Mer. Cette publication réunit près d'une centaine d'œuvres et révèle la méthode d'un artiste initiateur d'une séduisante théorie du regard sur l'objet. Grâce à un texte de Caroline Larroche, spécialiste d'Harburger, et à une contribution de Didier Schulmann sur les spoliations nazies et vichystes

dont fut victime le peintre, se font jour ici l'itinéraire et les convictions d'un artiste attachant. »

19 euros

Viure l'intime [dans l'art contemporain]

Sous la direction de Diane Watteau

Paris : Thalia Éditions, 2010

1 vol. (140 p.) : ill. en noir et en coul. ; 24 cm

Cet ouvrage accompagne l'exposition *Conversations intimes* présentée au Musée départemental de l'Oise à Beauvais du 18 juin au 31 octobre 2010.

Épuisé

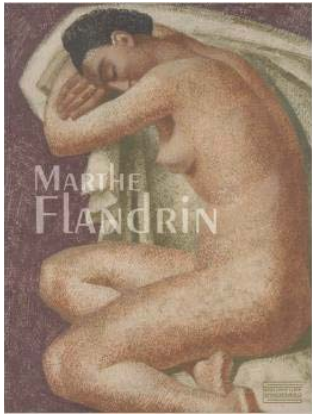
Marthe Flandrin

Exposition, Auranches, Musée d'art et d'histoire de la Ville d'Auranches, 5 juin-30 septembre 2010 ; Beauvais, Musée départemental de l'Oise, 7 juillet-31 octobre 2010 ; Boulogne-Billancourt, Musée des Années 30, 23 juin-24 octobre 2010 ; Roubaix, La Piscine-Musée d'art et d'industrie André Diligent, 2 juillet-5 septembre 2010

Catalogue par Séverine Muteau, Josette Galiègue, Michèle Lefrançois

Paris : Éditions Gourcuff Gradenigo, 2010

1 vol. (206 p.) : ill. en noir et en coul. ; 28 cm



« Issue d'une famille d'artistes illustres, peintre et fresquiste, Marthe Flandrin (1904-1987) se situe dans la mouvance de Maurice Denis et George Desvallières; elle a marqué l'art sacré de son époque par le caractère monumental, primitif et intimiste de son œuvre. Entre 1930 et 1960 elle participe à plusieurs grands chantiers parmi lesquels la décoration de l'église du Saint-Esprit, à Paris, Sainte-Geneviève de Nanterre, les décors de plusieurs pavillons pour l'Exposition Internationale de 1937, la décoration du baptistère de la chapelle Saint-Hilaire du Harcouet en 1947, la mosaïque de la crypte de la Trinité à Blois, en 1949, ou encore celle de l'école de Villeneuve-le-Roi, en 1951. Également paysagiste, elle a laissé de nombreux dessins et aquarelles réalisés lors de ses voyages au Maroc, en Grèce, en Italie, en Autriche ou en Yougoslavie, où elle exécute de nombreuses copies de fresques. »

39 euros

De Burne-Jones à Cippiello, l'envers du décor

Exposition, Beauvais, Musée départemental de l'Oise, du 19 octobre 2011 au 26 février 2012

Catalogue publié à l'occasion de l'exposition du même nom présentée au Musée départemental de l'Oise à Beauvais dans le cadre du programme Dessiner-Tracer initié par l'Association des Conservateurs des Musées du Nord-Pas-de-Calais

Textes de Josette Galiègue, Evelyne Artaud et Gunilla Lapointe

Beauvais : Musée départemental de l'Oise, 2012

1 vol. (79 p.) : ill. en noir et en coul. ; 27 cm



« Ce catalogue a été publié à l'occasion de l'exposition présentée dans le cadre de «Dessiner-Tracer» au musée départemental de l'Oise à Beauvais. Les collections du musée témoignent de l'engouement pour le décor peint dans les édifices publics et privés, de l'Éclectisme du Second Empire aux courants figuratifs de l'Entre-deux-guerres, en passant par l'Art Nouveau et l'art déco. En s'appuyant sur les collections du musée, l'exposition aborde la pratique du dessin comme étape fondamentale qui éclaire la genèse d'un projet plus vaste. En lien avec l'exposition, une œuvre inédite a été créée in situ par Philippe Fauier sous le titre Loin de Luçon. »

12 euros

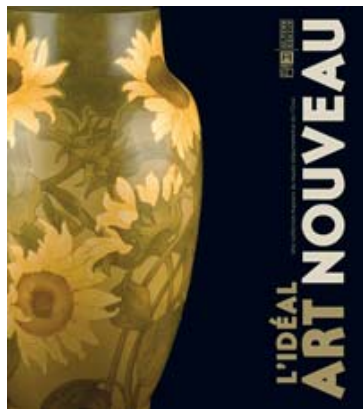
L'Idéal Art Nouveau : une collection majeure du musée départemental de l'Oise

Exposition, Évian, Palais Lumière, 12 octobre 2013-12 janvier 2014

Catalogue par Hélène Siruen, Josette Galiègue, Marie-Madeleine Massé

Paris : Gallimard, 2013

1 vol. (205 p.) : nombreuses ill. en noir et en coul., couv. ill. en coul. ; 30 cm



« L'Art dans tout et l'Art pour tous » tel était le slogan des créateurs de l'Art nouveau, mouvement qui connut son apogée entre 1890 et 1910. Célébrant le retour à la nature et embrassant les nouvelles possibilités de création offertes par les évolutions techniques, l'Art nouveau bouleverse une société étouffée par son classicisme et ses codes intransigeants. Sa sensualité, son érotisme même, fait scandale. Ambitionnant de réaliser l'unité de l'art et de la vie, cet art total qui s'empare de tous les sujets et de tous les supports, trouve son plus beau terrain d'expression dans la construction et l'aménagement, la maison devenant son lieu d'expression privilégié. Moment éphémère de l'histoire de l'art, rapidement éclipsé par l'arrivée du style Art déco, l'Art nouveau eut un vaste champ d'expérimentation de l'architecture aux arts décoratifs, en passant par la peinture et la sculpture. Guimard, Lalique, Gallé, Vuillard, Denis... autant d'artistes dont les chefs-d'œuvre constituent les repères de ce large panorama que retrace cet ouvrage, dessinant une synthèse rare d'un mouvement emblématique de la Belle Époque. »

35 euros

Amédée de La Patellière : les éclats de l'ombre

Exposition, Roubaix, La Piscine, musée d'Art et d'industrie André Diligent du 14 juin au 14 septembre 2014, Bergues, musée du Mont-de-piété du 14 juin au 14 septembre 2014, Nantes, musée des beaux-arts du 23 octobre 2014 au 25 janvier 2015, Beauvais, MUDO-Musée de l'Oise du 1er mars au 30 juin 2015

Catalogue par Patrick Descamps, Serge Lemoine, Claire Maingon

Éditions Gourcuff Gradenigo, 2014

1 vol. (214 p.) : ill. en coul., couv. ill. en coul. ; 30 cm



« Aujourd'hui méconnu, Amédée de La Patellière (1890-1932) est une des figures marquantes de l'art français de l'entre-deux guerres. Son œuvre s'élabore sur à peine dix années. Durant cette courte période, il réalise plus de neuf cents tableaux et études et s'impose comme l'un des peintres majeurs de sa génération, aux côtés d'André Dunoyer de Segonzac, Yves Alix, Henry de Waroquier ou André Fauory. Ces artistes sont marqués par le réalisme qui est alors la tendance prédominante dans l'art français. Ils refusent l'académisme et ont intégré le souci d'ordre et de construction du cubisme. Ils ne forment pas un groupe homogène mais tous s'affirment comme des indépendants. Dans cette floraison d'individualités, La Patellière occupe une place singulière. Homme d'une profonde spiritualité, son esthétique est faite de « la coexistence d'éléments contraires - mais non contradictoires » où se mêlent ainsi soucis de construction et lyrisme, onirisme et ancrage dans le réel, attachement à la figure de Delacroix et attention portée à Picasso et à Matisse... L'objectif de La Patellière est

de « transposer la nature par des moyens plastiques pour la situer dans un plan spirituel ». Refusant tout esprit de système, il a développé une œuvre qui se laisse difficilement enfermer dans une catégorie tant elle apparaît variée dans ses thèmes, sa forme et ses ambitions. L'ouvrage Amédée de La Patellière, Les éclats de l'ombre accompagne l'exposition organisée par les musées de Roubaix, Bergues, Nantes et Beauvais et explore l'ensemble des facettes de cette production foisonnante. Des œuvres réalisées durant la Première Guerre, aux premières réussites ancrées dans un réalisme onirique jusqu'aux derniers tableaux, au lyrisme exacerbé. »

24 euros

HORS-SÉRIE ÉDITÉ À L'OCCASION DE LA RÉOUVERTURE DU MUDO



Le MUDO : Musée de l'Oise

Textes de Josette Galiègue, Richard Schuler, Isabelle Mauchin

Paris : Éditions Faton, 2014

L'Estampille/L'Objet d'Art, Hors-série n° 86

1 vol. (74 p.) : ill. en coul., couv. ill. en coul. ; 28 cm

Ce hors-série accompagne la réouverture du MUDO-Musée de l'Oise.

Présentation du hors-série :

« Dressé au pied de la célèbre cathédrale de Beauvais, l'ancien palais épiscopal qui conserve en ses murs le témoignage de l'histoire pluriséculaire de la cité, abrite le musée de

l'Oise. Fermé depuis 1997, le palais Renaissance a rouvert le 25 janvier 2015 après avoir fait l'objet d'une importante restauration.

Au gré d'un parcours thématique rassemblant quelque 200 œuvres, dont le magistral Enrôlement des volontaires de 1792 de Thomas Couture, se dessine à grands traits un panorama significatif du XIX^e siècle. »

Au sommaire :

(Re)naissance des collections

Le MUDO selon Ange Leccia

L'ancien palais épiscopal, deux mille ans d'histoire :

Sous la direction de Richard Schuler, Conservateur du Patrimoine

- Les sirènes musiciennes : de grandes malades...

- Métamorphose du palais : entretien avec Etienne Poncelet, architecte en chef des monuments historiques (Propos recueillis par Isabelle Mauchin et Richard Schuler)

- Aménagement du premier étage

- L'innovation numérique au cœur du projet du MUDO (par Anne-Sophie Marchal, responsable du développement du public)

Le nouveau parcours :

Sous la direction de Josette Galiègue, Conservatrice en chef et Directrice du MUDO

- Une déambulation à travers le XIX^e siècle

- Découvrir l'Oise dans les pas du préfet Cambry

- Paysage :

Une révolution tranquille ; Oudry, vers le paysage moderne; Camille Corot, œuvres de jeunesse...

- Éclectisme.

- Décors peints

- Art et politique : Thomas Couture, L'Enrôlement des volontaires de 1792

- Art sacré

Exposition :

Le MUDO invite Charles Sandison...

9,50 euros

EXPOSITION THOMAS COUTURE - 2015



Thomas Couture : romantique malgré lui

Olivia Voisin, Thierry Cazaux, Josette Galiègue
1 vol. (143 p.) : ill. en coul., couv. ill. en coul. ; 28 cm
Paris : Gourcuff Gradenigo, 2015

Présentation du catalogue :

« Cet ouvrage a été édité à l'occasion du bicentenaire de la naissance de Thomas Couture, à Senlis, en 1815.

Des accrochages d'œuvres de l'artiste ont célébré cet anniversaire dans les musées de Senlis, Amiens, Beauvais, Compiègne, puis au musée de la Vie romantique à Paris.

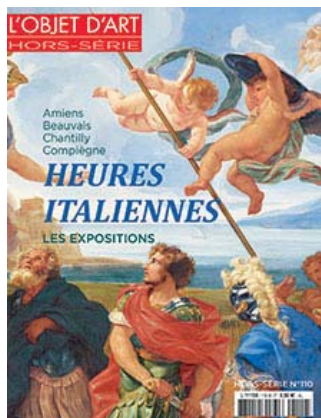
Ayant montré très jeune ses aptitudes au dessin, Thomas Couture se forme d'abord au conservatoire des Arts et Métiers, avant de rejoindre l'atelier du peintre Gros. Après avoir remporté le second prix de Rome en 1837, il échoue à obtenir le grand Prix. En 1840, il figure au Salon où il devient célèbre sept ans plus tard avec *Les Romains de la décadence* (Paris, musée d'Orsay). Thomas Couture ouvre alors un atelier où se forment de nombreux artistes français et étrangers, dont le plus célèbre demeure Édouard Manet.

Chargée de références visuelles, la peinture de Thomas Couture est emblématique du courant éclectique qui trouve sa voie entre romantisme et réalisme dans les années 1840. Encore imprégnée de règles académiques, elle utilise le langage de l'allégorie pour exprimer la vision de l'artiste sur son temps, ce qui est nouveau. Thomas Couture possède une parfaite maîtrise de la technique picturale dont il livre les secrets dans son ouvrage, *Méthode et entretiens d'atelier* (1867). La place que Couture accorde à l'étude du modèle vivant et au dessin reste la preuve d'un ancrage dans la tradition, en même temps que son usage du mélange optique de coloris purs oriente sa peinture vers la modernité. Artiste de transition, Thomas Couture demeure encore trop méconnu malgré l'unanimité qui s'est faite autour de son œuvre dans l'histoire de l'art du XIXe siècle. »

(Source : Éditions Gourcuff Gradenigo)

19 euros

NOUVELLE PUBLICATION :



Heures italiennes : les expositions

Textes de Gilles Baud-Berthier, Nathalie Volle, Christophe Brouard

Paris : Éditions Faton, 2017

L'Estampille/L'Objet d'Art, Hors-série n° 110

1 vol. (65 p.) : ill. en coul., couv. ill. en coul. ; 28 cm

Ce hors-série accompagne l'exposition « Heures italiennes » présentée de mars à septembre 2017 à Amiens, Beauvais, Chantilly et Compiègne.

Présentation du hors-série :

« Quatre grands musées picards présentent ensemble « Heures italiennes », une quadruple exposition patrimoniale qui met à l'honneur la richesse des collections de peintures italiennes conservées en Picardie, dans les musées et les églises. Née d'un programme d'étude ambitieux initié par l'Institut national d'histoire de l'art, l'exposition offre une pérégrination à travers les différentes écoles de l'art italien, depuis les primitifs jusqu'au rococo, en quatre temps forts : les tableaux de dévotion des XIV^e et XV^e siècles au musée de Picardie à Amiens, La Renaissance au musée Condé de Chantilly, le naturalisme et le Baroque au MUDO – Musée de l'Oise et au Quadrilatère de Beauvais et enfin les peintures du XVIII^e siècle au palais de Compiègne. »

(Source : Éditions Faton)

Au sommaire :

- Heures italiennes : entretien avec Nathalie Volle et Christophe Brouard, commissaires scientifiques des expositions
- Trésors cachés, redécouverts, célèbres : la Picardie et son patrimoine pictural
- Collectionner l'art italien en Picardie, du Grand Condé aux frères Lavalard
- Artistes et voyageurs : le nord de la France et l'Italie

Au fil des expositions :

- Peinture religieuse de Giotto à Tiepolo
- Visages d'Italie de la Renaissance au Baroque
- Paysages : le triomphe de la nature
- Les « genres mineurs » : décors, bouffonneries et natures mortes
- Feuilles italiennes et enluminures du musée Condé au musée Vivienel
- Portfolio par Gilles Baud-Berthier
- Restaurations : quelques « avant/après » spectaculaires

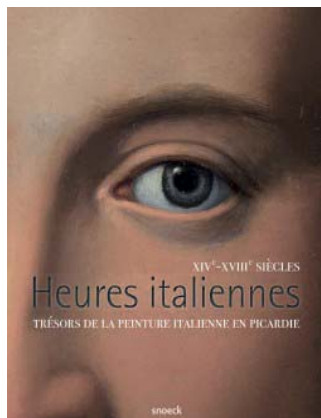
Carnet de route :

- Beauvais, ville d'art et d'histoire
- Le Mudo - Musée de l'Oise Carnet de route
- Le Quadrilatère à Beauvais, un lieu de création
- Tableaux italiens dans les églises picardes

14 expositions satellites dans les Hauts-de-France

9,50 euros

NOUVELLE PUBLICATION :



Heures italiennes : trésors de la peinture italienne en Picardie, XIVe - XVIIIe siècles

Nathalie Volle, Christophe Brouard, Servane Dargnies

1 vol. (382 p.) : ill. en coul., couv. ill. en coul. ; 30 cm

Gand : Snoeck, 2017

Présentation du catalogue :

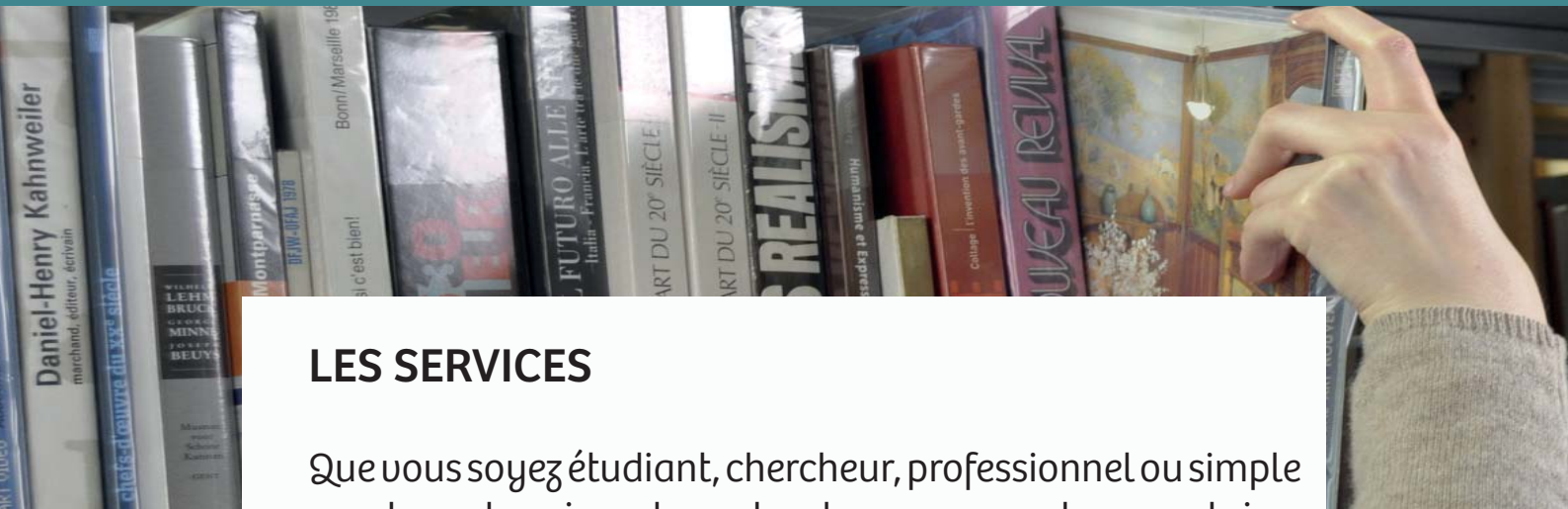
« Les départements de l’Aisne, de l’Oise et de la Somme sont riches de plus de 500 tableaux italiens des XIVe-XVIIIe siècles, conservés dans les collections publiques. Ceux-ci ont fait l’objet d’un recensement et ont été insérés au sein d’une base de données conçue par les équipes de l’Institut national d’histoire de l’art. L’Association des conservateurs des musées des Hauts-de-France a souhaité faire connaître au public les résultats de cette entreprise en

organisant un cycle d’expositions des œuvres les plus remarquables dans quatre villes (Amiens, Beauvais, Chantilly et Compiègne). Ce catalogue en témoigne : plus de 230 tableaux provenant des musées et des églises de Picardie y sont analysés et classés chronologiquement du XIVe au XVIIIe siècle. Une liste illustrée de près de 150 œuvres accompagne les notices des tableaux exposés.

Cet abondant corpus permet de broser un panorama assez complet de la peinture italienne des primitifs à la fin de l’âge baroque, au travers d’œuvres clés et de trésors peu étudiés jusqu’à présent. De grandes figures de collectionneurs, pour certains originaires de la région, sont à l’origine de donations exceptionnelles aux musées comme aux églises. Dans d’autres cas, les collections sont liées à l’histoire locale ou résultent d’acquisitions financées par les dommages de guerre. À cela s’ajoute un certain nombre de dépôts du musée du Louvre effectués tout au long du XIXe siècle. »

(Source : Éditions Snoeck)

39 euros



LES SERVICES

Que vous soyez étudiant, chercheur, professionnel ou simple amateur et curieux, le centre de ressources documentaires du MUDO est à votre disposition pour vos recherches.

La bibliothèque

La bibliothèque compte environ 9 000 ouvrages (monographies, encyclopédies, dictionnaires, manuels, catalogues d'exposition, catalogues de musées, travaux universitaires, etc.) couvrant les grands domaines de l'art de l'Antiquité à nos jours.

Une quarantaine d'abonnements à des périodiques dans le domaine des beaux-arts permet de suivre l'actualité du monde de l'art et de la recherche.

La documentation des collections

La documentation assure le rôle essentiel de la collecte, de la gestion, de la conservation et de la diffusion des informations concernant les œuvres du musée : dossiers d'œuvre, dossiers d'artistes, dossiers thématiques. Ces informations sont consignées dans une base de données enrichie et illustrée au fil du temps.

La photothèque

Rattachée à la documentation du musée, la photothèque conserve le fonds photographique des œuvres du musée. Ce fonds est en cours de numérisation. Toute demande de photographies d'œuvres est étudiée préalablement au regard de son utilisation et de son support dans lequel elle paraît. Elle fait l'objet d'un contrat d'utilisation.

Merci d'adresser vos demandes par mail à
documentation@mudo.oise.fr

L'équipe du Centre de ressources documentaires :

Responsable du centre de ressources documentaires :
Véronique Wilczynski-Laurent

Bibliothécaire :
Isabelle Goubaux

Photographe :
Alain Ruin

Le centre de ressources documentaires est installé au rez-de-chaussée des services administratifs du MUDO-Musée de l'Oise.

MUDO-Musée de l'Oise
Conservation - Administration - Documentation
rue de l'école du chant
60 000 BEAUVAIS

**Consultation sur rendez-vous
du lundi au vendredi**

MUDO-Musée de l'Oise
1, rue du musée
60 000 BEAUVAIS
03.44.10.40.50
mudo.oise.fr